

**АКТУАЛИЗИРАН ДОКУМЕНТ**  
**ЗА ИЗПЪЛНЕНИЕ**  
**НА**  
**ОБЩНСКИЯ ПЛАН ЗА РАЗВИТИЕ**  
**НА**  
**ОБЩИНА ПОЛСКИ ТРЪМБЕШ**  
**ЗА ПЕРИОДА 2018 – 2020 г.**

2018 г.  
гр. Полски Тръмбеш

## СЪДЪРЖАНИЕ

1.УВОД .....	стр. 4
2. АНАЛИЗ НА ИКОНОМИЧЕСКОТО И СОЦИАЛНО РАЗВИТИЕ НА ОБЩИНАТА .....	стр. 5
3. SWOT – АНАЛИЗ.....	стр. 50
4. ЦЕЛИ И ПРИОРИТЕТИ ЗА РАЗВИТИЕ НА ОБЩИНАТА.....	стр. 53
5. ИНДИКАТИВНА ФИНАНСОВА ТАБЛИЦА, ОБОБЩАВАЩА НЕОБХОДИМИТЕ РЕСУРСИ ЗА РЕАЛИЗАЦИЯ НА ПЛАНА .....	стр. 60
6. ИНДИКАТОРИ ЗА НАБЛЮДЕНИЕ И ОЦЕНКА НА ПЛАНА.....	стр. 65
7. ПРОГРАМА ЗА РЕАЛИЗАЦИЯ НА ОБЩИНСКИЯ ПЛАН ЗА РАЗВИТИЕ	

## СПИСЪК НА ИЗПОЛЗВАНИТЕ СЪКРАЩЕНИЯ

АПИ	Агенция „Пътна инфраструктура“
БВП	Брутен вътрешен продукт
БДС	Брутна добавена стойност
ЕЖ	Еквивалент жители
ЕС	Европейски съюз
ЕСМ	Енергоспестяващи мерки
ЕСМ	Енергосъобщителна мрежа
ЕСФ	Европейски социален фонд
ЕФРР	Европейски фонд за регионално развитие
ЗМСМА	Закон за местното самоуправление и местната администрация
ЗНЗ	Закон за насърчаване на заетостта
ЗООС	Закон за опазване на околната среда
ЗОС	Закон за общинската собственост
ЗРР	Закон за регионалното развитие
ИКТ	Информационни и комуникационни технологии
ИПА	Институт по публична администрация
КФ	Кохезионен фонд
МОН	Министерство на образованието и науката
МОСВ	Министерство на околната среда и водите
МРРБ	Министерство на регионалното развитие и благоустройството
МСП	Малки и средни предприятия
МТБ	Материално-техническа база
НПО	Неправителствени организации
НСИ	Национален статистически институт
ОВОС	Оценка на въздействието върху околната среда
ОП	Оперативна програма
ОПР	Общински план за развитие
ОПРЧР	Оперативна програма «Развитие на човешките ресурси»
ОПИК	Оперативна програма «Иновации и конкурентоспособност»
ОПНОИР	Оперативна програма «Наука и образование за интелигентен растеж»
ОПРР	Оперативна програма „Региони в растеж”
ОПДУ	Оперативна програма «Добро управление»
ПРСР	Програма за развитие на селските райони
ОПФ	Общински поземлен фонд
ОСР	Областна стратегия за развитие
ПУДООС	Предприятие за управление на дейностите по опазване на околната среда
ПСОВ	Пречиствателна станция за отпадни води
ПУП	Подробен устройствен план
РЗИ	Регионална здравна инспекция
РИОСВ	Регионална инспекция по околна среда и води
РПР	Регионален план за развитие
СМР	Строително-монтажни работи
СФ	Структурни фондове
СЦРП	Северен централен район за планиране
ТСБ	Териториално статистическо бюро
ЦГ	Детска градина
SWOT	Анализ на силните и слабите страни, възможностите и заплахите



### Община Полски Тръмбеш – местоположение и граници



## УВОД

За актуализиране на Общинския план за развитие на община Полски Тръмбеш за периода 2014-2020 г. е разработен настоящия Актуализиран документ за изпълнение, който не променя Плана, а само го допълва. В структурно отношение актуализацията следва залегналата последователност в ОПР, като включва само актуализираните части на Плана и по този начин го допълва.

Изработването и приемането на документа се извършва при условията и по реда за изработване и приемане на Общинския план за развитие - с решение на Общинския съвет, по предложение на Кмета на общината.

Актуализираният документ за изпълнение на ОПР е в съответствие с Методическите указания за актуализиране на действащите стратегии и планове за регионално и местно развитие, одобрени от Министъра на регионалното развитие и благоустройството, Закона за регионално развитие и Правилника за неговото прилагане.

Следвани са предписанията и насоките за развитие, съдържащи се в основните планови и стратегически документи за региона – Областна стратегия за развитие на Област Велико Търново 2014-2020 г., междинна оценка и актуализация на Областна стратегия за развитие на област Велико Търново 2014-2020 г. и междинна оценка на Общинския план за развитие на община Полски Тръмбеш 2014 -2020 г.

Една от задачите на актуализацията на Общинския план за развитие на Полски Тръмбеш е анализ на последните тенденции в икономическите и социалните процеси, протичащи в периода след приемането на документа.

Актуализацията отчита изводите и препоръките от направената междинна оценка на съответствието, въздействието и приложимостта на Общинския план за развитие, представена предварително на общинското ръководство и партньорите. При подготовката на актуализирания документ са отчетени принципите на партньорството, равните възможности и устойчивото развитие. Направени са нужните проучвания и анализи, срещи и консултации за добиването на възможно най-актуалната и изчерпателна информация нужна за актуализацията.

## АНАЛИЗ НА ИКОНОМИЧЕСКОТО И СОЦИАЛНОТО РАЗВИТИЕ НА ОБЩИНАТА

### 1. СЪСТОЯНИЕ НА МЕСТНАТА ИКОНОМИКА

#### Стопански сектор

Структуроопределящи отрасли на икономиката са промишлеността, селското стопанство и търговията. Промислеността се определя от подотраслите: хранително-вкусова промишленост, лека промишленост, предприятия за технологично оборудване на животновъдството, производство на машини и съоръжения за механизация на селското стопанство и цифрови телевизионни приемници. По – известни представители на територията на общината са:

Представител на машиностроенето е “ТЪРВИ МАЙ” АД, гр. Полски Тръмбеш. Дружеството е с усвоени над 70 вида изделия машини и съоръжения за технологично оборудване на животновъдни ферми, машини и резервни части за селското и горско стопанство.

“ДЕЛТАКОМ ЕЛЕКТРОНИКС” ООД гр.София, база Полски Тръмбеш - Производство на излъчваща телевизионна и радиотехника, проводникова, далекосъобщителна техника.

„СИКОТЕРМ ИНДЪСТРИС” АД - Производство на дограма, конструкции и детайли от дървен материал за строителството.

„ПОДЕМ” ЕООД, гр. Полски Тръмбеш - производство на ел. уреди за бита и метални изделия.

„ЮНИГАЗ-ВТ” ООД, гр. Полски Тръмбеш - производство и търговия на газови инсталации, оборудване за автомобили и за бита.

„СИКОНКО АГРИЯ” АД , гр. Полски Тръмбеш - Производство и търговия със селскостопанска продукция.

„НИК-96 - НИКОЛАЙ РОБОВ” ЕТ, гр. Полски Тръмбеш - Производство на хляб, хлебни и пресни сладкарски изделия.

„ЕРАТО АГРО“ ООД, с. Масларево - Отглеждане на зърнени (без ориз) и бобови растения и маслодайни семена.

„АГРО БУЛ ИНВЕСТ“ ООД, с. Павел - Отглеждане на зърнени, клубеноплодни, технически и фуражни култури.

„ЕВРОСТРОЙ В.ТЪРНОВО“, ЕООД, гр. В.Търново - Добив на трошен камък, чакъл и пясък.

Винпром Полски Тръмбеш / ЕТ "Билегама - Бисер Белчев" - Основна дейност на фирмата е производство на вино. Произвеждат се бели и червени трапезни вина и ароматизирани бял и червен пелин.

"ОЛИВА" АД , база Полски Тръмбеш - Производство на растителни и животински масла и мазнини без маргарин от слънчоглед.

В с. Масларево фирма “РАМ КОМЕРС” ООД има цех за преработка и пакетиране на пчелен мед. Основна дейност - Производство, преработка и

реализация на пчелен мед, пчелни и други селскостопански и хранителни продукти.

Представителство на „БУЛАГРО“ АД , база гр. Полски Тръмбеш– Внос, износ и реекспорт и търговия с препарати за растителна защита, минерални торове, продукти на органичната и неорганичната химия, внос, износ и продажба на семена за посев, както и всякаква растителна продукция, внос, износ и продажба на горива и смазочни материали, представителство, продажба и сервиз на нови и употребявани селскостопански машини.

„ЕРАТО - СВЕТЛА НИКОЛОВА“ ЕТ, с. Масларево - Селскостопанство, растениевъдство, зърнопроизводство.

„ЛИЧЕВ-ГЕНОВ“ ООД, с. Обединение - Производство на мелничарски продукти.

„ЗАР ГРУП“ ООД, с. Обединение - Търговия на едро с плодове и зеленчуци.

„СТРОЙКО-Д“ ООД, гр. П. Тръмбеш - Общо строителство на сгради и строителни съоръжения. Търговия на дребно с железария, бои и плоско стъкло.

„АГРОКОМ“ ЕООД, гр. В. Търново, зърнобаза П. Тръмбеш - Търговия на едро със зърно, семена, фуражи и други суровини от растителен и животински произход.

*Таблица 1. Основни икономически показатели на отчетените нефинансови предприятия за 2014 г.  
по икономически дейности за община Полски Тръмбеш*

Икономически дейности (A21)	Предприятия	Нетни приходи от продажби	ДМА	Заети лица	Наети лица
<b>ОБЩО:</b>	<b>339</b>	<b>92 102</b>	<b>34 297</b>	<b>1 208</b>	<b>945</b>
СЕЛСКО, ГОРСКО И РИБНО СТОПАНСТВО	66	35 712	24 413	376	327
ПРЕРАБОТВАЩА ПРОМИШЛЕНОСТ	22	12 925	3 734	253	234
ПРОИЗВОДСТВО И РАЗПРЕДЕЛЕНИЕ НА ЕЛЕКТРИЧЕСКА И ТОПЛИННА ЕНЕРГИЯ И НА ГАЗООБРАЗНИ ГОРИВА	3				
ДОСТАВЯНЕ НА ВОДИ; КАНАЛИЗАЦИОННИ УСЛУГИ, УПРАВЛЕНИЕ НА ОТПАДЪЦИ И ВЪЗСТАНОВЯВАНЕ					
СТРОИТЕЛСТВО	4			37	35
ТЪРГОВИЯ; РЕМОНТ НА АВТОМОБИЛИ И МОТОЦИКЛЕТИ	139	21 377	2 924	325	209
ТРАНСПОРТ, СКЛАДИРАНЕ И ПОЩИ	27	4 843	868	68	54
ХОТЕЛИЕРСТВО И РЕСТОРАНТЬОРСТВО	41	1 285	702	86	61
ОПЕРАЦИИ С НЕДВИЖИМИ ИМОТИ	5		121		
ПРОФЕСИОНАЛНИ ДЕЙНОСТИ И НАУЧНИ ИЗСЛЕДВАНИЯ	4			5	
АДМИНИСТРАТИВНИ И СПОМАГАТЕЛНИ ДЕЙНОСТИ					
ХУМАННО ЗДРАВЕОПАЗВАНЕ И СОЦИАЛНА РАБОТА	18	735	110	35	15
ДРУГИ ДЕЙНОСТИ	7	65		11	

Данни: НСИ

Таблица № 2 Основни икономически показатели на отчетените нефинансови предприятия за 2015 г. по икономически дейности за община Полски Тръмбеш

Икономически дейности (A21)	Предприятия	Нетни приходи от продажби	ДМА	Заети лица	Наети лица
	Брой	Хил.левове		Б р о й	
<b>ОБЩО:</b>	<b>330</b>	<b>95 278</b>	<b>39 679</b>	<b>1 238</b>	<b>973</b>
СЕЛСКО, ГОРСКО И РИБНО СТОПАНСТВО	75	37 825	28 977	386	332
ПРЕРАБОТВАЩА ПРОМИШЛЕНОСТ	19	11 255	3 406	239	222
ПРОИЗВОДСТВО И РАЗПРЕДЕЛЕНИЕ НА ЕЛЕКТРИЧЕСКА И ТОПЛИННА ЕНЕРГИЯ И НА ГАЗООБРАЗНИ ГОРИВА					-
ДОСТАВЯНЕ НА ВОДИ; КАНАЛИЗАЦИОННИ УСЛУГИ, УПРАВЛЕНИЕ НА ОТПАДЪЦИ И ВЪЗСТАНОВЯВАНЕ					
СТРОИТЕЛСТВО	3	17 374		56	55
ТЪРГОВИЯ; РЕМОНТ НА АВТОМОБИЛИ И МОТОЦИКЛЕТИ	131	22 009	3 573	328	218
ТРАНСПОРТ, СКЛАДИРАНЕ И ПОЩИ	24	4 137	800	71	53
ХОТЕЛИЕРСТВО И РЕСТОРАНТЬОРСТВО	41	1 603	689	97	65
ОПЕРАЦИИ С НЕДВИЖИМИ ИМОТИ	4				-
ПРОФЕСИОНАЛНИ ДЕЙНОСТИ И НАУЧНИ ИЗСЛЕДВАНИЯ	3				
АДМИНИСТРАТИВНИ И СПОМАГАТЕЛНИ ДЕЙНОСТИ					
ОБРАЗОВАНИЕ					-
ХУМАННО ЗДРАВЕОПАЗВАНЕ И СОЦИАЛНА РАБОТА	18	773	71	39	17
КУЛТУРА, СПОРТ И РАЗВЛЕЧЕНИЯ	-	-	-	-	-
ДРУГИ ДЕЙНОСТИ	6	59		7	

Данни: НСИ

Проследявайки активността на фирмите през периода 2014 г. – 2015 г. ясно се вижда, че най-голям е броят на фирмите заети в търговията, услугите, селското стопанство и заведенията за обществено хранене. Много малка част заема строителството.

Увеличил се е дялът на регистрираните фирми в областта на селско, горско и рибно стопанство. Намалял е броят на фирмите в областта на търговията, транспорта и преработващата промишленост.

При секторите – транспорт, складиране и пощи; хотелиерство и ресторантьорство; хуманно здравеопазване и социална работа се наблюдава относително постоянен брой предприятия.

### Селско стопанство

Територията на община Полски Тръмбеш е 463.660 кв. км. Разпределението на територията е следното: селскостопански фонд – 391.4 кв. км., фонд населени места – 25.2 кв.км., горски фонд 38.7 кв. км., водни течения и площи – 6 кв.км, територии за транспорт –2.3 кв.км.

Община Полски Тръмбеш разполага с плодородна и голяма по количество обработваема земя. Селското стопанство в общината е един от основните източници на доходи за населението в повечето населени места.

Общата площ на земеделската земя - 365 396 декара. От тях 306 989 декара са ниви, 8 591 дка трайни насаждения, вкл. лозя, 49 816 дка – пасища, мери, ливади.

Използвана земеделска площ – 301 480 декара.



Таблица № 3. Отдадени общински земи и пасища

година	Пасища, мери	Ниви
	дка	дка
2014 г.	19 541,152	5 787,826
2015 г.	19 541,152	5 787,826
2016 г.	17 914,500	8 955,000
2017 г.	26 132,550	8 955,000

Данни: Община Полски Тръмбеш

За подпомагане развитието на земеделието и животновъдството в общината са отдадени под наем общински земеделски земи и общински пасища и мери на земеделски производители, кооперации, животновъди, фирми. През последните години интересът към наемане на земя и пасища расте. В населените места много от физическите лица, притежаващи собствена земя, също отдават под наем на земеделски кооперации, фирми и др.

Природно - климатичните условия в региона благоприятстват производството главно на зърнено-житни, технически и фуражни култури.

От таблицата по-долу се вижда, че през 2014 г. - 2016 г. приоритетно място в растениевъдството заемат пшеницата, царевицата, слънчогледа и рапицата.

Таблица № 4. Данни за засети площи

Основни видове отглеждани	Стопанска 2014-2015 г.		Стопанска 2015-2016 г.	
	дка	%	дка	%
Пшеница	110 453,00	39%	109 446,00	36,26%
Ечемик	18 607,00	6,57%	15 118,00	5,01%
Царевица зърно	70 713,00	24,97%	64 736,00	21,45%
Слънчоглед	60 732,00	21,44%	77 855,00	25,79%
Рапица	21 290,00	7,52%	32 275,00	10,69%
Овес	540,00	0,19%		0,00%
Картофи	69,00	0,02%	10,00	0,00%
Фасул полски	151,00	0,05%	61,00	0,02%
Кромид лук	294,00	0,10%	320,00	0,11%
Леща	15,00	0,01%	15,00	0,00%
Дини, пъпеши	52,00	0,02%	130,00	0,04%
Тикви	326,00	0,12%	412,00	0,14%
Фуражен грах			1 340,00	0,44%
фий			120,00	0,04%
<b>Всичко</b>	<b>283 242,00</b>	<b>100 %</b>	<b>301 838,00</b>	<b>100%</b>

Данни: Община П. Тръмбеш

Зеленчукопроизводството на територията на общината в момента не може да се развие и да достигне предишни обеми на производство, поради липсата на действащи преработвателни предприятия, неработеща напоителна инфраструктура. По тези причини зеленчукопроизводството днес се развива върху малки площи, предимно от дребни земеделски стопани за собствени нужди.

По данни на общината отдадени са под наем през 2015 г. 12,152 дка, през 2016 г. – 53,00 дка и през 2017 г. 21,00 дка общинска земя в общината за разполагане на пчелни семейства.

Таблица № 5. Брой на животните в община П.Тръмбеш

Животни	говеда	в т.ч. крави	биволи	свини	овце	кози	птици	кошери
2014	2438	1476	32	314	5328	566	97 200	5518
2015	2874	1560	24	579	10066	558	97200	5798
2016	2424	1815	62	579	6245	480	72000	6290

Данни: Община Полски Тръмбеш

От приложената таблица се вижда, че животновъдството в общината е ориентирано към отглеждане на птици, говеда, овце и пчелни семейства.

### Туризм

Туризмът в общината е все още слабо развит. Това се дължи на липсата на природни дадености и обекти - пещери, водопади, манастири, крепости, хижи и др., които в момента привличат голяма част от туристическия поток.

Културният и спортният календар на общината е наситен с разнообразни инициативи с участие на всички културни институции на територията на общината и спортни клубове.

С финансовата подкрепа на Общината се осъществяват чествания на големи християнски празници, различни културни инициативи в града и в малките населени места на общината, както и различни спортни инициативи.

Съвместно с читалищата на територията на общината се организират чествания на видни писатели, общественици, подпомага се издаването на книги на местни творци и представяне на произведения на български автори.

Поради ограничените природни ресурси се търсят други възможности за привличане на туристи. Добре развит е фестивалния, като част от културния туризъм:

Национален събор-надпяване "АВЛИГА ПЕЕ" – провежда се през месец май всяка година в с. Обединение. Организатори са Община Полски Тръмбеш, Кметството и НЧ "Просвета" в с. Обединение. Над 1500 изпълнители от цялата страна вземат участие.

Национален конкурс за млади изпълнители на забавна песен „ПОЛСКИТЕ ЩУРЧЕТА“ се провежда всяка година под патронажа на Община Полски Тръмбеш. Основател и инициатор на конкурса е певец Веселин Маринов. През 2017 г. за трети пореден път се проведе, като в него се включиха 112 деца, които се състезаваха в четири възрастови групи.

През 2017 г. за пети път се проведе Национално фолклорно надиграване на любителски клубове изучаващи народни танци „РИТМИ КРАЙ ЯНТРА“, на открита сцена в гр. Полски Тръмбеш.

За шести пореден път се проведе Фестивал на доматиите, чушките и традиционните храни „ПАВЕЛ ФЕСТ“ в с. Павел.

В седмицата на културата, посветена на празника на град Полски Тръмбеш се провежда всяка година Общински събор на плодородието “ЗЛАТНА ЕСЕН” - изложба на кулинарни изделия и на селскостопанска продукция.

Общинският исторически музей в гр. Полски Тръмбеш, има 6 експозиционни отдела: археология; възраждане, нова и най-нова история; етнография; художествен; лапидариум и антропологичен. Музеят е единственият в България разполагащ с антропологически експозиционен отдел. Сред експонатите представляващи по-голям интерес са хокерно погребение; оброчна плоча на богиня Хеката; най-старото датирано изображение на пентаграм в света; представени са 11 антропологически възстановки на исторически личности. Изключително рядък е епиграфския паметник-гранична плоча между римските провинции „Мизия” и „Тракия”.

Биогеографски туристически ресурси: Растителността и животинския свят имат своето място за развитието на туризма. Те представляват необходим елемент в много туристически дестинации. Животинският свят е основа най-вече за развитието на ловния туризъм, риболова, кулинарния туризъм. Наличието на язовири на територията на общината и близостта на река Янтра и р. Елийска предлагат възможности за риболовен туризъм.

На територията на местността “Ловния парк” в гр. Полски Тръмбеш е изграден Ловно-стрелбищен комплекс, представляващ открити и закрити ловни стрелбища и административно-битова сграда. Поради остарялата и амортизирана материална база в момента се ползва само откритото стрелбище. Обекта се стопанисва от Ловно - рибарското дружество “Сокол”, гр. П. Тръмбеш.

На територията на общината има добри възможности за развитие на лечебния /балнеоложки/ туризъм. Лечебни води има в гр. Полски Тръмбеш и с. Обединение.

#### **„Минерален извор и бани – лятна къпалня” – Полски Тръмбеш:**

В западната част на гр. П.Тръмбеш, където се намира единият от сондажите за минерални води, който е с дълбочина 1462 м, са изградени и действат „Минерален извор и бани – лятна къпалня”, с площ 2872 кв.м. Температурата ѝ се движи между 44 и 47 °С, а общата минерализация е 3,2-3,4 г. на литър вода.

Поради своя състав, минерално съдържание, химически и физически свойства и термални качества, употребата на тази вода е с голяма лечебна стойност при редица заболявания като: стомашно-чревни заболявания – язва на стомаха и дванадесетопръстника, хронични гастрити, колити, хронични чернодробни и жлъчни страдания, болести на опорния и двигателния апарат, различни форми на ревматизъм, артрити и деформиращи артрози, болести на пикочо–половата система цистит, болести на обмяната на веществата, диабет, някои видове екземи и др. Минералните бани в Полски Тръмбеш работят само през летния период, тъй като сградния фонд не позволява балнеолечение и през останалите месеци от годината.

Находище на минералните води има и в с. Обединение - **Минерална баня, с. Обединение**. Водата извира от дълбочина 1 250 м. с хипертермален произход и температура 43 градуса с лека алкална реакция. Минералната вода притежава много добра минерализация и е предпочитана за редица заболявания на опорно-двигателния апарат; на периферната нервна система; на стомашно-чревния тракт; за укрепване на имунната система и т.н.

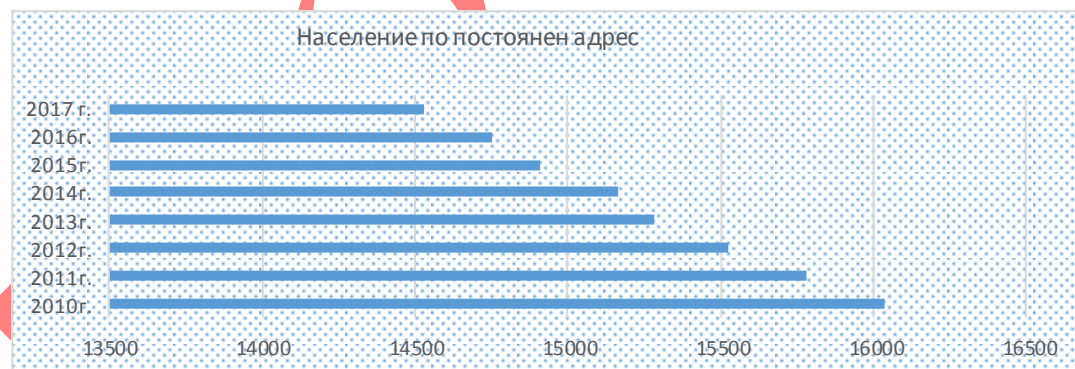
В бъдеще все по голямо значение ще има съчетанието на СПА, и балнео услугите с другите форми на специализиран туризъм – културно-исторически, селски, приключенски и пр.

В община Полски Тръмбеш легловата база се състои от един хотел, който се стопанисва от общината и три частни къщи за настаняване на гости - две в гр. П. Тръмбеш, а една в с. Обединение.

## **2. РАЗВИТИЕ НА СОЦИАЛНАТА СФЕРА И ЧОВЕШКИТЕ РЕСУРСИ**

### **Демографско развитие :**

Таблица № 6. Население на община Полски Тръмбеш



Данни: ГРАО

През 2017 г. продължава тенденцията за намаляване населението на Общината. Това до голяма степен се дължи на ниската раждаемост, емиграционните и имиграционните процеси протичащи в общината, поради различни фактори.

Таблица № 7. Население по постоянен адрес, по населени места, към 31.12.2016 г

Данни: ГРАО

№	Населено място	Брой жители
1	с.Вързулица	119
2	с.Стефан Стамболово	102
3	с.Иванча	351
4	с.Каранци	272
5	с.Куцина	580
6	с.Климентово	760
7	с.Масларево	517
8	с.Обединение	615
9	с.Орловец	565
10	с.Павел	700
11	с.Полски Сеновец	517
12	гр.Полски Тръмбеш	5127
13	с.Раданово	1870
14	с.Петко Каравелово	1772
15	с.Страхилово	851
	<b>ВСИЧКО ЗА ОБЩИНАТА</b>	<b>14718</b>

Таблица № 8. Населението по настоящ адрес и възраст

№	Населено място	2015 г.			2016 г.		
		Под трудоспо собна възраст	В трудоспо собна възраст	Над трудоспо собна възраст	Под трудоспо собна възраст	В трудоспо собна възраст	Над трудоспо собна възраст
1	с.Вързулица	13	67	55	13	61	54
2	с.Стефан Стамболово	10	104	166	12	96	167
3	с.Иванча	27	153	236	27	147	228
4	с.Каранци	32	120	123	32	112	122
5	с.Куцина	75	286	226	73	276	221
6	с.Климентово	57	354	288	66	351	287
7	с.Масларево	38	229	287	39	216	276
8	с.Обединение	85	279	356	82	271	334
9	с.Орловец	101	331	147	111	322	136
10	с.Павел	72	291	298	69	399	296
11	с.Полски Сеновец	28	152	360	33	154	349
12	гр.Полски Тръмбеш	735	2672	1124	721	2643	1162
13	с.Раданово	440	926	385	439	930	388
14	с.Петко Каравелово	321	902	388	323	910	390
15	с.Страхилово	95	393	331	89	380	312

Данни: ГРАО

Доста силно е проявена диспропорцията във възрастта на населението в част от селата на общината, където населението на възраст над 65 г. е с най-голям брой от общото население, а делът на децата до 17 г. е най-малък – това са Стефан Стамболово, Иванча, Каранци, Масларево, Обединение и Полски Сеновец. С неблагоприятна структура са селата с население под 500 души - Вързулица, Стефан Стамболово и Каранци. Наблюдава се негативна тенденция на обезлюдяване на малките населени места.

### **Образователна структура на населението**

Таблица 9. Население на 7 и повече навършени години по населени места и степен на завършено образование към 01.02.2011 година

Населени места	Общо	Висше	Средно	Основно	Начално	Незавършено начално	Никога не посещавали училище	Деца (до 7 години вкл., което още не посещава училище)
<b>общо</b>	<b>13625</b>	<b>1131</b>	<b>5059</b>	<b>5064</b>	<b>1506</b>	<b>733</b>	<b>107</b>	<b>25</b>
ГР.ПОЛСКИ ТРЪМБЕШ	4111	613	1910	1040	321	195	29	3
С.ВЪРЗУЛИЦА	144	4	56	59	19	6	-	-
С.ИВАНЧА	449	48	200	166	20	12	..	..
С.КАРАНЦИ	292	18	100	131	26	14	3	-
С.КЛИМЕНТОВО	750	64	365	263	41	14	3	-
С.КУЦИНА	665	26	246	276	65	46	..	..
С.МАСЛАРЕВО	598	34	260	243	45	12	4	-
С.ОБЕДИНЕНИЕ	656	39	219	330	38	25	..	..
С.ОРЛОВЕЦ	404	10	79	178	95	38	4	-
С.ПАВЕЛ	667	42	213	303	70	32	7	-
С.ПЕТКО КАРАВЕЛОВО	1550	46	378	721	282	104	18	..
С.ПОЛСКИ СЕНОВЕЦ	712	58	216	391	34	10	..	..
С.РАДАНОВО	1571	67	479	507	330	158	19	11
С.СТЕФАН СТАМБОЛОВО	193	20	73	82	12	.	..	-
С.СТРАХИЛОВО	863	42	265	374	108	62	8	4

Данни: НСИ

През 2006 г. преобладават лицата с основно образование – 50%; със средно образование – 17%; средно-специално и полувисше – 9.5%. Значително малък е относителният дял от населението с висше образование, едва 3%. Неграмотното население заема значителен дял (20.5%).

През 2011 г. преобладават лица с основно образование - 37.17%, със средно – 37.13%. Спрямо 2006 г. са се увеличили завършилите средно образование. Неграмотното население е 17.40%. Делът на завършилите висше образование се е увеличил спрямо 2006 г. и за 2011 г. е 8.30%.

### **Естествен прираст на населението**

Естественото движение е един от основните компоненти, оказващи влияние върху динамиката на населението и неговата възрастова структура.

Таблица № 10. Естествено движение на населението

година	Живородени			Умрели			Естествен прираст		
	всичко	момчета	момичета	всичко	мъже	жени	всичко	мъже	жени
2004 г.	116	55	61	400	205	195	-284	-150	-134
2005 г.	101	58	43	422	232	190	-321	-174	-147
2006 г.	107	50	57	445	243	202	-338	-193	-145
2007 г.	111	58	53	394	207	187	-283	-149	-134
2008 г.	102	45	57	367	182	185	-265	-137	-128
2009 г.	133	81	52	351	171	180	-218	-90	-128
2010 г.	110	57	53	398	205	193	-288	-148	-140
2011 г.	98	46	52	333	170	163	-235	-124	-111
2012 г.	112	56	56	357	186	171	-245	-130	-115
2013 г.	105	53	52	311	174	137	-206	-121	-85
2014 г.	93	48	45	336	173	163	-243	-125	-118
2015 г.	95	51	44	309	175	134	-214	-124	-90
2016 г.	113	63	50	295	154	141	-182	-91	-91

Данни НСИ

Естествения прираст през периода 2014-2016 г. продължава да бъде отрицателен, но неговият абсолютен размер намалява, като през 2016 г. достига – 182 души. Запазва се ниската раждаемост през годините. Демографското застаряване на общината е свързано с по-високи стойности на показателя обща смъртност. Живородените деца са три пъти по-малко от смърните случаи. Естествения прираст в общината е отрицателен през разглеждания период 2004г. -2016 г.

Съществено влияние за поддържането на ниски нива на раждаемост оказват недостатъчната материална и жилищна осигуреност на семействата, снижаването на жизнения стандарт, високото ниво на безработица сред младите възрастови групи, психологическата нагласа за малко деца в семейството.

### **Миграция на населението**

Таблица 11. Механично движение на населението

година	Заселени			Изселени			Механичен прираст		
	всичко	мъже	жени	всичко	мъже	жени	всичко	мъже	жени
2003 г.	219	105	114	335	146	189	-116	-41	-75
2004 г.	210	92	118	360	155	205	-150	-63	-87
2005 г.	266	126	140	382	190	192	-116	-64	-52
2006 г.	220	95	125	298	139	159	-78	-44	-34
2007 г.	261	124	137	315	144	171	-54	-20	-34
2008 г.	230	115	115	355	164	191	-125	-49	-76
2009 г.	305	133	172	390	183	207	-85	-50	-35
2010 г.	312	157	155	413	176	237	-101	-19	-82
2011 г.	259	134	125	223	99	124	36	35	1
2012 г.	201	93	108	239	105	134	-38	-12	-26
2013 г.	176	77	99	242	110	132	-66	-33	-33
2014 г.	215	89	126	280	136	144	-65	-47	-18
2015 г.	318	170	148	225	104	121	93	66	27
2016 г.	208	88	120	267	116	151	-59	-28	-31

Данни: НСИ

Миграцията е процес, при който населението променя своето местоживееене за различен период от време. Механичният прираст е разликата между изселванията (емиграцията) от дадена територия (страна, регион) и заселванията (имиграцията) в нея за определен период от време (обикновено за една година).

От таблицата се вижда, че механичният прираст в общината е отрицателен почти през целия разглеждан период 2003 г. – 2016 г. Стойностите на заселените през годините се запазва относително постоянна величина. През 2011 г. и 2012 г. механичният прираст има доста малки стойности спрямо предходни години.

Въпреки, че през 2016 г. механичният прираст е отрицателен, той е значително по – нисък в сравнение с предходни години.

Таблица 12. Живородени брачни и извънбрачни деца

(Брой)

година	Общо			В градовете			В селата		
	всичко	брачни	извън-брачни	всичко	брачни	извън-брачни	всичко	брачни	извън-брачни
2004 г	116	30	86	30	12	18	86	18	68
2005 г	101	22	79	34	12	22	67	10	57
2006 г	107	25	82	40	13	27	67	12	55
2007 г	111	25	86	34	10	24	77	15	62
2008 г	102	16	86	44	11	33	58	5	53
2009 г	133	22	111	47	13	34	86	9	77
2010 г	110	25	85	38	16	22	72	9	63
2011 г	98	29	69	41	15	26	57	14	43
2012 г	112	16	96	43	10	33	69	6	63
2013 г	105	19	86	38	12	26	67	7	60
2014 г	93	16	77	27	8	19	66	8	58
2015 г	95	18	77	28	11	17	67	7	60
2016 г	113	23	90	35	10	25	78	13	65

Данни: НСИ

Забелязва се тенденция на увеличаване на броя на извънбрачните деца. Наблюдават се по-големи стойности на извънбрачни деца в селата, спрямо града.

Таблица № 13. Живородени и възраст на майката

година	Общо	Възраст на майката							непоказана
		под 20	20 - 24	25 - 29	30 - 34	35 - 39	40 - 44	45 +	
2014 г	93	25	30	20	10	5	3	-	-
2015 г	95	19	26	32	10	6	2	-	-
2016 г	113	28	37	20	19	9	-	-	-

Данни: НСИ



Освен намаляване на броя на сключените бракове се очертава и трайна тенденция на увеличаване на средната възраст при сключване на брак, както при мъжете, така и при жените. Значително нараства делът на лицата, които живеят съвместно, без сключен брак.

### **Доходи на населението.**

Населението на общината обитава предимно собствени жилища. Същевременно голям брой жилища в селата са необитаеми. Много семейства имат жилищни проблеми, произхождащи от лошите битови условия, липсата на финансови средства и многочленните семейства, живеещи в едно жилище.

Нивата на доходи в общината не се различават от тези в повечето селски общини в страната. Макар да се наблюдава ръст на средната месечна работна заплата в публичния сектор в номинално изражение средномесечният доход остава с равнища под средните за областта и страната.

Регистрираното увеличение на възнагражденията се дължи основно на регулярните увеличения на минималната работна заплата в страната. Растежът на доходите, конкретно в частния сектор, се дължи и на съкращаването на персонал с ниска квалификация.

Бедността е най-голяма сред безработните, ниско – квалифицираните и малцинствените групи с ромски произход. Една част от населението е зависимо от системата на социално подпомагане.

Борбата срещу бедността се води чрез пасивни и активни мерки на националната мрежа за социална защита, респективно чрез общинските служби за социално подпомагане. Пасивните мерки са паричните обезщетения за безработица, паричните помощи. Активните мерки са насочени към професионално насочване, чрез еднократни помощи за започване на собствен бизнес, разработване на програми за трудовата заетост.

Таблица № 14. Жители на социално подпомагане

Година	2011	2012	2013	2014	2015	2016
За страната, брой	55287	57590	57905	63932	59383	48509
<b>Община Полски Тръмбеш</b>	<b>931</b>	<b>1089</b>	<b>1180</b>	<b>1607</b>	<b>1626</b>	<b>1455</b>

Данни: Дирекция социално подпомагане

Забележка: Информацията е за брой лица /включени като лица или членове на семейства/ подпомогнати в съответната година на основание Правилника за прилагане закона за социално подпомагане и Наредба №РД-07-5 от 16.05.2008 г. за условията реда за отпускане на целева помощ за отопление.

Спрямо 2011 г. през 2016 г. делът на населението на социално подпомагане се е увеличил с 6,65 %.

### Заетост

За периода 2010 г. - 2015 г. се наблюдава в общината спад в броя на наетите лица .

Таблица 15. Наети по трудово и служебно правоотношение в общината

години	2010		2011		2012		2013		2014		2015		2016	
	Общо	в т.ч. в частния сектор	Общо	в т.ч. в частния сектор	Общо	в т.ч. в частния сектор	Общо	в т.ч. в частния сектор	Общо	в т.ч. в частния сектор	Общо	в т.ч. в частния сектор	Общо	в т.ч. в частния сектор
Бр	1817	1167	1748	1005	1754	996	1767	984	1586	940	1585	964		

Данни: НСИ

Таблица № 16. Среден списъчен брой на наетите лица по трудово или служебно правоотношение в община Полски Тръмбеш

Отрасли по КИД 2008	2012	2013	2014	2015
<b>Общо</b>	1754	1767	1586	1585
A - Селско, горско и рибно стопанство	323	329	328	333
B - Добивна промишленост		-	-	-
C - Преработваща промишленост	344	337	259	242
D - Производство и разпределение на електрическа и топлинна енергия и на газообразни горива				
E - Доставка на води; канализационни услуги, управление на отпадъци и възстановяване			48	51
F- Строителство	35	52	35	55
G - Търговия; ремонт на автомобили и мотоциклети	241	216	209	218
H - Транспорт, складиране и пощи	136	131	122	94
I - Хотелиерство и ресторантьорство	53	50	61	65
J - Създаване и разпространение на информация и творчески продукти; далекосъобщения				
K - Финансови и застрахователни дейности			2	
L - Операции с недвижими имоти			-	-
M - Професионални дейности и научни изследвания				
N - Административни и спомагателни дейности				
O - Държавно управление				
P - Образование	224	229	214	222
Q - Хуманно здравеопазване и социална работа	77	69	60	60
R - Култура, спорт и развлечения	15	16	18	22
S - Други дейности	37	40	37	36

Данни: НСИ

В периода 2012-2015 г. в сектор селското стопанство броят на наетите лица постепенно се увеличава, докато в сектор преработваща промишленост и търговия намалява. През 2012 г. най – голям е дялът на наетите лица в сектор преработваща промишленост /19,61%/ и селско стопанство /18,42%/. Докато през 2015 г. най – голям е дялът на наетите лица в сектор селско стопанство /21%/, следван от сектор преработваща промишленост / 15,27%/ и сектор търговия /13,75%/.

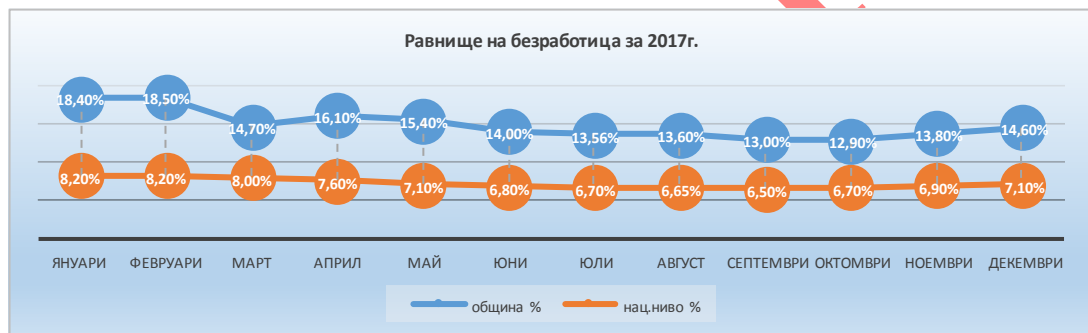
### **Безработица**

Пазарът на труда в общината се характеризира с висока безработица.

Равнището на безработица в общината е много по-високо от това за страната и областта. Тази тенденция се наблюдава и за миналите периоди.

Средно годишното равнище на безработица в общината за 2017 г. е 14,88% и е два пъти по - високо от средната за страната – 7,20%.

Фигура № 1 Равнище на безработицата



Данни: Бюро по труда, П. Тръмбеш

Таблица № 17. Безработни по възрастова структура



Данни: Бюро по труда, П. Тръмбеш

Входящият поток от безработни лица в бюрото по труда през 2017г. обхваща 743 новорегистрирани и лица с възстановена регистрация.

Изходящият поток – 594 души постъпили на работа и 259 отпаднали от регистрация в Бюрото по труда.

Ниската степен на образование и липсата на квалификация на безработните са сериозна пречка за реализацията им на пазара на труда. В условията на високото равнище на безработица и стеснен пазар на предлагане на работни места, групата с ниско образование и без специалност и квалификация, остава неконкурентна.

Въпреки множеството програми, в които участва общината за насърчаване на незаетите лица и за осигуряване на временна заетост на нискоквалифицирани работници все още процента на безработица е твърде висок спрямо нивата отчетени за страната и областта.

### **Социални услуги предоставяни в община Полски Тръмбеш**

Социалните услуги в общината се определят като дейности, които подпомагат и разширяват възможностите на лицата да водят самостоятелен начин на живот, насочени към подкрепа на подпомаганите лица за осъществяване на ежедневните им дейности и постигане на социално включване. Те се предоставят съобразно желанието и личния избор на лицата, които се нуждаят от тях.

Икономическата обстановка в страната и безработицата са едни от основните фактори, които пораждаат риск за социално изключване и изолация за различните групи от населението в общината. Ниските доходи на част от населението или липсата на такива поставят семействата в много затруднено състояние. Често се стига до ситуации, в които доста семейства са изправени пред риска на оцеляването.

Лицата с увреждания не успяват да се социализират своевременно в общността и е наложително да се предприемат мерки за тяхното приобщаване. Това е една сложна, разнообразна целева група, като водещ при тях е здравословният проблем. Съществено значение има ранното диагностициране и рехабилитация, преодоляването на социалната изолация. Най – достъпна помощ за тези лица е паричното подпомагане по Закона за социално подпомагане и Закона за интеграция на хората с увреждания и социалната услуга „Домашен помощник” и „Личен асистент“.

Не малък е и броят на самотно живеещите стари хора в общината. Част от тях са с ниски доходи и срещат сериозни затруднения и се нуждаят от подпомагане за удовлетворяване на ежедневните нужди – битови, физически, здравословни, административни и др. Тяхното удовлетворяване би спомогнало за съпричастността им към социалния живот на останалите жители в общината. Те изпитват остра необходимост от предоставянето на социални услуги: задоволяване на ежедневните, здравните и рехабилитационни потребности, както и на потребностите от организирането на свободното време и лични контакти, чрез разработване на програми за профилактика на услужения на диабетно болни; помощ и подкрепа на хора със зрителни проблеми и предоставяне на административни услуги и консултации със специалисти по социални, правни, здравни и др. въпроси, а също и предоставяне на храна.

Осигуряването на равен достъп до социални услуги е един от приоритетите на Община Полски Тръмбеш. В тази връзка се изпълняват редица мерки за развитие на социалните услуги в общността за подкрепа на децата и техните семейства, както и за подкрепа на хората с увреждания, осигуряване на равен достъп до образование - интегриране на децата със специални образователни потребности в общообразователната среда и подпомагане на тяхното обучение и за намаляване на броя на отпадащите ученици от училище, адаптиране на средата към нуждите на хората с увреждания, осигуряване на достъпен транспорт, създаване на адаптирани и защитени работни места, квалификация, преквалификация и други.

Важна роля играе **Дирекция “Социално подпомагане”**, в която е създаден и отдел “Закрила на детето”.

#### **Домашен социален патронаж**

Дейността ДСП е комплекс от социални услуги, предоставяни по домовете, свързани с доставка на храна; поддържане на лична хигиена и хигиена на жилищните помещения обитавани от ползвателя; комунално – битови услуги; осъществяване на социални контакти; медицинско наблюдение и др.

През годините социалният патронаж се е развивал, усъвършенствувал и вече е заведение с доказани традиции и високо качество на предлаганите услуги. Към настоящия момент капацитета е 270 места. Обслужват се лица в пенсионна възраст, лица с увреждания. С предимство за прием се ползват самотните възрастни хора, ветераните от войните, военноинвалидите и лицата с трайно намалена работоспособност над 71%.

#### **Център за социална рехабилитация и интеграция**

Потребители на социалната услугата са 35 лица в пенсионна възраст от гр. Полски Тръмбеш и общината. Той е делегирана от държавата дейност. В Центъра се предоставят социални, юридически, психологически и медицински услуги, организирани са занимания по арттерапия и трудотерапия. Създава условия за социални контакти и възможност на възрастните хора на пенсионна възраст да се чувстват неразделна част от обществото. Осигурява подкрепа за пенсионирани и напуснали активния живот хора, да преодолеят изолираността и психологическата бариера, която ги кара да се чувстват ненужни. Създава условия за взаимопомощ сред хората в пенсионна възраст. Осигурява подкрепа на хората на пенсионна възраст да станат по-инициативни и организирани и да намерят своята значимост в обществото. Създава условия за обмяна на знания, умения и опит. За постигане целта на дейността е назначен екип от специалисти: медицински работник, социален работник, арт-терапевт, трудотерапевт, психолог, юрист и др.

#### **Център за обществена подкрепа**

Център за обществена подкрепа в град Полски Тръмбеш е делегирана от държавата дейност с капацитет 35 лица. Той е комплекс от социални услуги, свързани с превенция на изоставянето, превенция на насилието и отпадане от училище, деинституционализация и реинтеграция на деца, обучение в умения за

самостоятелен живот и социална интеграция на деца от институции, консултиране и подкрепа на семейства в риск, консултиране и подкрепа на деца с противообществени прояви, консултиране и подкрепа на деца с увреждания с цел недопускане на тяхната изолация в обществото. Съветване по отношение на специфичните проблеми и потребности на семейството при отглеждане на дете с увреждане.

Предоставяните услуги се ползват от децата и техните родители от цялата община. Целта е семействата да изградят умения за търсене на специализирана помощ, преодоляване на негативната обществена нагласа към семействата в неравностойно положение, превенция на отпадането на децата от училище, работа с деца с противообществени прояви.

### Клуб на пенсионера

Дейността е в 14 населени места. Целта на клубовете е да съдействат за поддържане на социалните контакти и да поддържат активно дълголетие на пенсионери и инвалиди. Клубовете организират и провеждат дейности и мероприятия със социален, здравен, културен и т.н. характер. Достъпни са за всички лица в пенсионна възраст без ограничения на възрастта.

### Здравеопазване

Основните фактори за развитието на здравеопазването са характера на заболяемостта на населението, осигуреността на системата с висококвалифицирани кадри (лекари, стоматолози, медицински специалисти с колежанско образование), изградена инфраструктура на здравеопазването и броя на здравно осигурените лица.

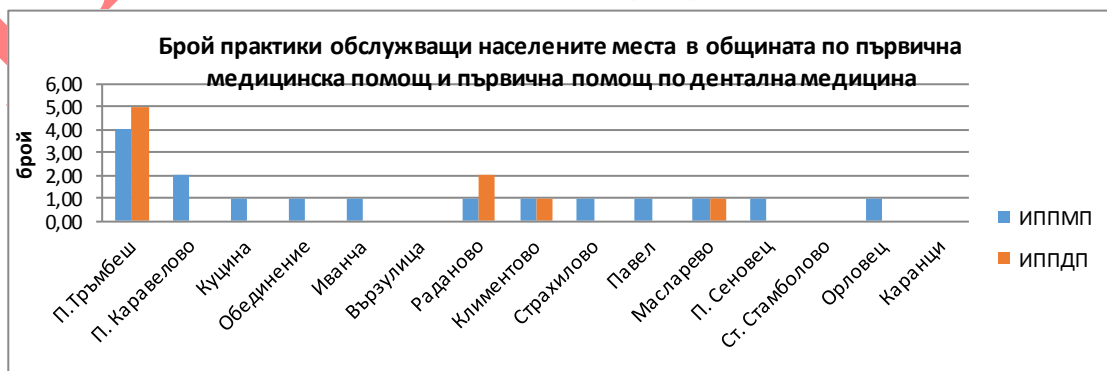
#### Кадрова осигуреност

Специализираната медицинска помощ е съсредоточена главно в административния център. В общината няма Детски ясли и ОДЗ.

Първичната извънболнична медицинска помощ се осъществява от амбулатории – индивидуални практики за медицинска и дентална помощ.

За 2017 г. населението на общината се обслужва от 10 на брой общопрактикуващи лекари /ОПА/ и 9 лекари по дентална медицина.

Таблица № 18. Брой практики обслужващи населените места



Данни: Регионална здравна инспекция, В. Търново

Специализираната извънболнична медицинска помощ се осъществява от 10 лекари в гр. П. Тръмбеш. Има една самостоятелна лаборатория.

Системата на спешна медицинска помощ в областта, обхваща: Центрове за спешна медицинска помощ /ЦСМП/ Велико Търново с разкрити 7 филиала: Горна Оряховица, Свищов, Елена, Павликени, П. Тръмбеш, Стражица и РКЦ във Велико Търново.

Част от сградния фонд на болницата в гр. Полски Тръмбеш е отдадена под наем на „Специализирана болница за продължително лечение и рехабилитация /СБПАР/ "Минерални бани" - Полски Тръмбеш“, ЕООД. Предмет на дейност: Продължително лечение на лица, нуждаещи се от продължително възстановяване на здравето, и лица с хронични заболявания, изискващи грижи и поддържане на задоволително телесно и психическо състояние, рехабилитация на лица, нуждаещи се от физикална терапия, моторна и психична рехабилитация, балнео - климат - и таласолечение. Средногодишен брой персонал за 2017 г. – 25 души.

#### *Спешна медицинска помощ*

Спешната помощ в община Полски Тръмбеш се осъществява от Център за спешна медицинска помощ (ЦСМП) – филиал Велико Търново на ЦСМП гр. Велико Търново. Той се намира в сградата на болницата в гр. Полски Тръмбеш.

#### *Медицинско обслужване в училищното здравеопазване*

Медицинското обслужване на децата в детските градини и училищата се осъществява от 6 медицински лица – 5 медицински сестри и 1 фелдшер.

#### *Аптечна мрежа*

През 2017 г. в община Полски Тръмбеш функционират 6 аптеки. Четири от аптеките са разположени в гр. Полски Тръмбеш, две в селата. Оптика има само в административния център:

- Аптека за готови лекарствени форми – гр. Полски Тръмбеш – 4 бр., с. Масларево – 1 бр., с. Полски Сеновец – 1 бр.
- Дрогерии - с. Петко Каравелово 1 бр.
- Оптики – 1 бр. в гр. Полски Тръмбеш.

От посочените данни е видно, че основна част от аптечната мрежа е съсредоточена в общинския център. Няма нощна аптека.

### **Образование :**

Образованието в общината е с функционален обхват от предучилищно обучение до средното образование.

Таблица № 19. Брой деца и паралелки

№	Учебно заведение	Учебна 2017/2018г.	
		Бр. паралелки/групи	Бр. деца/ученици
1	<b>СУ „Цанко Церковски“, в това число:</b>	<b>37</b>	<b>794</b>
	професионални паралелки „Земеделец“	5	105
	Профил технологичен: Предприемачество и бизнес	4	88
	Профил: природни науки	1	20
	Профил: предприемачески	1	26
	подготвителна група 5 и 6 годишни	1	29
2	<b>ОУ „Васил Левски“, с.П.Каравелово</b>	<b>7</b>	<b>117</b>
3	<b>ОУ „Св.Св.Кирил и Методий“ с.Раданово, в това число:</b>	<b>8</b>	<b>153</b>
	подготвителна група 6 годишни	1	21
	<b>Общо за училища</b>	<b>52</b>	<b>1064</b>
1	ДГ „Детски свят“, гр.П.Тръмбеш	5	132
2	ДГ „Незабравка“, с.П.Каравелово и филиал в с. Куцина	3	56
3	ДГ „Първи юни“, с.Раданово и филиал в с. Павел	3	56
	<b>Общо за ДГ</b>	<b>11</b>	<b>244</b>

Данни: Община Полски Тръмбеш

#### *Предучилищно обучение*

Предучилищното обучение е с подчертано местно (общинско) значение. Броят и капацитетът на детските заведения в общината зависи от броя на децата от 3 до 6 годишна възраст и тяхното териториално разпределение по населени места.

През учебната 2017/2018 г. функционират 3 детски градини с 244 деца разпределени в 11 групи

#### *Общо образование*

Общото образование разполага с общински училища – основни (ОУ) и едно средно (СУ).

В община Полски Тръмбеш през учебната 2017/2018 г. функционират 3 училища, от които 1 СУ и 2 основни. В тях се обучават 1064 ученика в 52 паралелки. Професионално образование и обучение се извършва само в СУ “Цанко Церковски” в град Полски Тръмбеш. Подготовката е по професия «Земеделец». Обхванати са 105 ученика в 5 паралелки. Специалността «Земеделец» е перспективна, тъй като географското положение на общината благоприятства развитието на селското стопанство, за което ще бъдат необходими добре подготвени специалисти. В единственото СУ в общината се осъществява и профилирано обучение, като за целта са разкрити паралелки с профил предприемачество и бизнес, природни науки, предприемачески.



Таблица № 20. Основни показатели за общинските училища и детските градини

НАИМЕНОВАНИЕ	2011 г.	2012 г.	2013 г.	2014 г.	2015 г.	2016 г.
Разходи за образованието по бюджет – общо в лева (отчетни данни)	2 986 275	2 801 672	3 875 448	3 440 195	3 327 816	3 500 359
Общ фонд работна заплата в лева	2 064 615	1 988 531	2 279 180	2 319 939	2 493 363	2 636 178
Разходи в лева общо за вещева издръжка на образованието (само §10-00), в т. ч.:	864 764	763 579	864 645	879 386	760 462	796 096
- ЦДГ	187 367	194 324	217 365	229 723	223 776	193 678
- Общообразователни училища и ЦДГ	677 397	569 255	647 280	649 663	536 686	602 418
- Обслужващи звена						
Средногодишна численост на персонала в образованието.	210	213	215	217	205	198
Средногодишна брутна заплата за образованието (лв.)	9 831,50	9 335,83	10 600,84	10 690,96	12 162,75	13 317,03
<b>Брой места в училищата (капацитет)</b>	2160	2160	2160	2160	2160	2160
Брой деца и ученици общо в училище:	1 323	1 290	1 237	1 183	1 128	1 115
- в подготвителни групи за задължителна предучилищна подготовка	38	50	43	43	38	45
- в паралелки I-IV клас	518	491	454	431	400	395
- в паралелки V-VIII клас	524	507	511	468	444	428
- в паралелки VIII клас профилирано обучение и IX – XII клас	243	242	229	241	246	247
Брой групи и паралелки общо в училище:	64	63	61	61	60	57
- подготвителни групи за задължителна предучилищна подготовка	2	2	2	2	2	2
- паралелки I-IV клас	27	26	24	24	24	22
- паралелки V-VIII клас	23	23	23	23	22	21
- паралелки VIII клас профилирано обучение и IX – XII клас	12	12	12	12	12	12
<b>Брой на местата в детските градини (капацитет)</b>	312	312	312	312	300	300

*Актуализиран документ за изпълнение на Общинския план за развитие на  
община Полски Тръмбеш за периода 2018-2020 г.*

НАИМЕНОВАНИЕ	2011 г.	2012 г.	2013 г.	2014 г.	2015 г.	2016 г.
Брой деца в детските градини общо:	277	298	298	307	294	255
- в групи за незадължителна предучилищна подготовка (в т. ч. деца в групи за детска ясла в ОДЗ)	156	153	160	155	140	126
- в подготвителните групи за задължителна предучилищна подготовка	121	145	138	152	154	129
Брой групи в детските градини общо:	14	13	13	13	13	12
- групи за незадължителна предучилищна подготовка (в т. ч. групи за детска ясла в ОДЗ)	8	7	7	7	7	6
- подготвителни групи за задължителна предучилищна подготовка	6	6	6	6	6	6
Средногодишна вещева издръжка (§10-00) на един ученик в училище (лв.)	512,02	441,28	523,27	549,17	475,79	540,29
Средногодишна вещева издръжка (§10-00) на едно дете от детска градина (лв.)	676,42	652,09	729,41	748,28	761,14	759,52

Данни: Община П. Тръмбеш

На територията на община Полски Тръмбеш за средишно училище е определено СУ "Ц. Церковски", гр. П. Тръмбеш. В него има изградена достъпна архитектурна среда – рампа за инвалиди и санитарни възли. За пътуващите ученици до 16 годишна възраст е осигурен безплатен превоз и столово хранене.

**Култура :**

Културни институции на територията на Община Полски Тръмбеш са народните читалища и Общинския исторически музей, които възраждат, съхраняват и създават условия за битуването на българските национални традиции в живота, особено на младото поколение.

В читалищата е съсредоточен цялостният културен живот на селищата: библиотечно дело, любителско художествено творчество и всички дейности по съхраняване и разпространение на националното ни културно богатство. Читалищата са 14 на брой.

Любителското художествено творчество е втората по значимост дейност в народните читалища след библиотечното дело. Явен е стремежът на участници и ръководители към художествени прояви. Доказателство са завоюваните отличия от регионални, национални и международни фестивали и събори.

Наред с утвърдените културни прояви в града и общината, читалищните дейци създават условия за съприкосновение на населението с професионалното изкуство - театрални спектакли, концерти, шоу-програми и други.

Към градското читалище има Детска музикална школа с класове по пиано, акордеон и народно пеене, където се обучават деца и от съседните села. Изградена е и Детска школа по български народни танци към Фолклорна формация "Полянци".

С Решение на Общинския съвет ежегодно се утвърждава календар за по-крупните културни прояви в община П. Тръмбеш с разпределени суми по мероприятията.

### **Спорт :**

Община Полски Тръмбеш полага грижи за развитието на спорта сред подрастващи и възрастни.

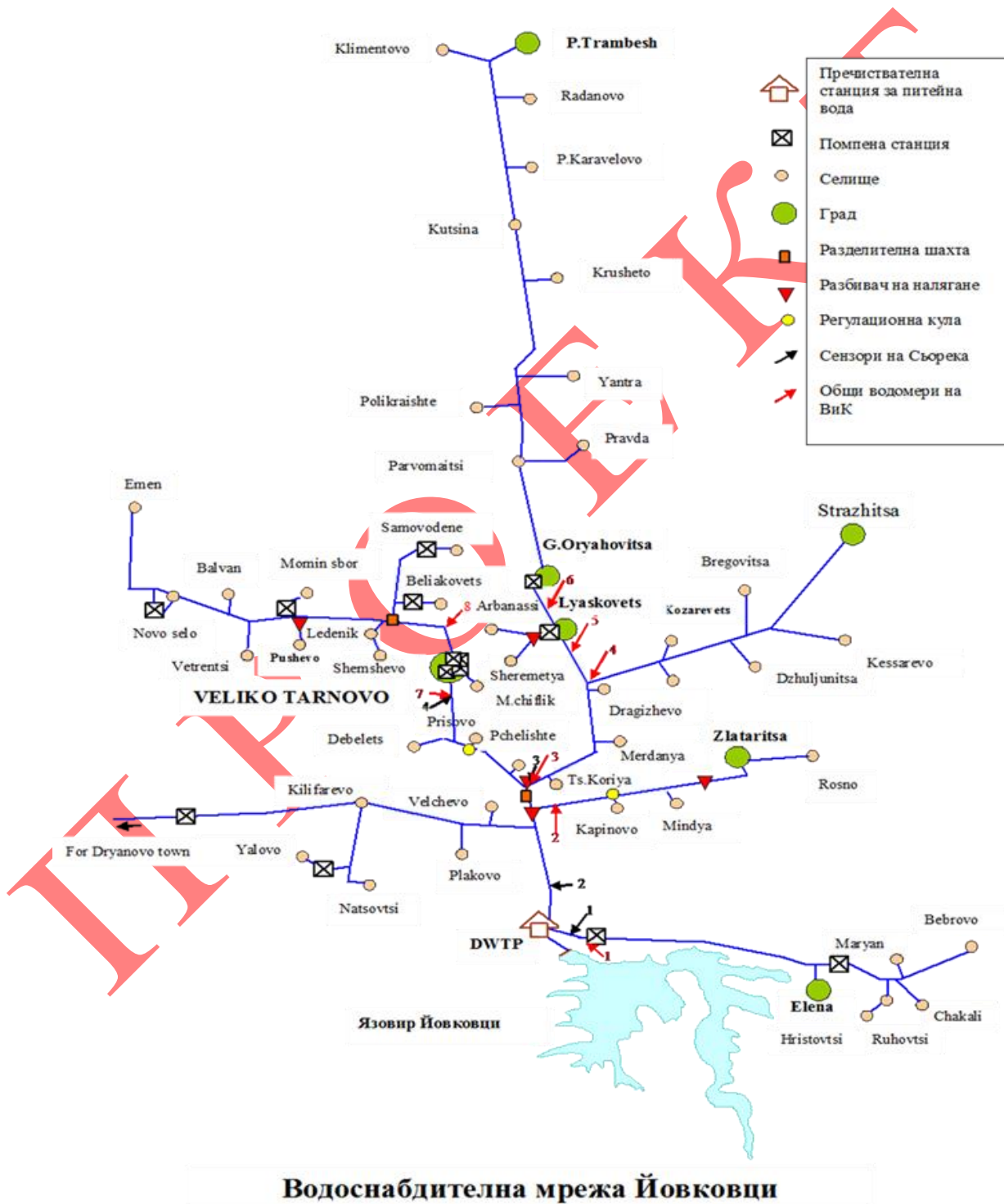
В общината са изградени 15 стадиона, две спортни зали - в П. Тръмбеш и Петко Каравелово, един открит, един полузакрит и един детски басейн, стрелбищен комплекс.

Функционира и **спортна площадка** с размери 15x35м с изкуствена многофункционална настилка намираща се в района на стадиона.

**Спортната зала** /Физкултурен салон/ към СУ „Цанко Церковски” се ползва не само от учениците от училището, но и от някои спортни клубове.

### 3. ИНФРАСТРУКТУРНО РАЗВИТИЕ, СВЪРЗАНОСТ И ДОСТЪПНОСТ НА ТЕРИТОРИЯТА

#### Водоснабдителни мрежи и водоизточници :



Фиг. № 2. Водоснабдителна система на ВиК „Йовковци“

Водните ресурси се състоят от повърхностни и подпочвени води. Важно място заема р.Янтра, образуваща множество меандри на територията на общината. Водосборния басейн на реката е 86 кв.км.

Гр. Полски Тръмбеш и селата Петко Каравелово, Куцина, Раданово, Климентово се захранват с питейна вода и от хидровъзела "Йовковци". Останалите населени места в общината се захранват с питейна вода от собствени водоизточници.

Но все още има населени места, в които част от водопроводната мрежа е амортизирана и води до загуби на питейна вода.

Населените места извън терасата на р. Янтра са остро засегнати от спирането на напоителните системи от язовир "Ал. Стамболийски". След спиране на напояването и настъпилото засушаване силно намаля и дебитът на водоизточниците в селата Масларево, Обединение и Павел.

Полски Тръмбеш и Климентово се водоснабдяват от яз. Йовковци", но са изградени няколко системи: „Куцина“, „П. Каравелово“ и „Раданово“, откъдето има възможност аварийно да бъдат захранени П. Тръмбеш, Климентово, Куцина, Раданово и П. Каравелово.

Система "Раданово" се състои от 2 бр. шахтови кладенци. Тласкателен водопровод от ПС до НВ Раданово  $\phi 125\text{мм}$ ,  $L=370\text{м}$ ; хранителен водопровод от НВ Раданово до с.Раданово  $\phi 150\text{мм}$ ,  $L=380\text{м}$  ; хранителен водопровод от кранова шахта Раданово до НВ П.Тръмбеш  $\phi 273\text{мм}$ ,  $L=2\ 170\text{м}$ ; тласкателен водопровод от ПС Раданово до НВ Климентово  $\phi 200\text{мм}$ ,  $L=3\ 350\text{м}$

Система "Куцина" се състои от 4 бр. шахтови кладенци. Тласкателен водопровод от ПС до кранова шахта  $\phi 273\text{мм}$ ,  $L=120\text{м}$  -водата се смесва с тази от яз."Иовковци" и се подава за П.Тръмбеш, Климентово, Куцина, П.Каравелово и Раданово.

Система "Петко Каравелово" се състои от 3 бр. шахтови кладенци. Тласкателен водопровод от ПС до НВ П.Каравелово  $\phi 150\text{мм}$ ,  $L=1\ 100\text{м}$ ; тласкателен водопровод от ПС до НВ П.Сеновец  $\phi 150\text{мм}$ ,  $L=5\ 000\text{м}$  Съществува връзка за гр.П.Тръмбеш и с.Климентово с магистрален водопровод от яз."Йовковци".

#### Стефан Стамболово

Водоизточникът е каптаж, намиращ се западно от селото. Водата от дренажа достига до ЧВ по гравитачен водопровод  $\phi 80\text{мм}$ ,  $L=300\text{м}$  и  $\phi 100\text{мм}$ . От помп.станция по тласкателен водопровод  $L=300\text{м}$  и  $\phi 80\text{мм}$  водата достига до НВ, откъдето по гравитачен водопровод  $L=500\text{м}$  и  $\phi 125\text{мм}$  захранва вътрешната водопроводна мрежа на селото.

#### Страхилово

Водоизточниците са дренаж и каптаж, намиращи се на юг и запад от селото. Водата от двата водоизточника по отделни гравитачни водопроводи съответно  $L=1\ 800\text{ м}$  и  $\phi 125\text{ мм}$  и  $L=1\ 900\text{м}$  и  $\phi 125\text{мм}$  достигат до ЧВ. От помпена станция, чрез тласкателен водопровод  $L=1280\text{м}$  и  $\phi 125\text{мм}$  и  $\phi 150\text{мм}$  водата достига до НВ, откъдето по гравитачен водопровод  $L=380\text{ м}$  и  $\phi 200\text{ мм}$  захранва вътрешната водопроводна мрежа на селото.

#### Вързулица

Водоизточникът е шахтов кладенец, намиращ се западно от селото. Водата от шахтовия кладенец, чрез помпена станция и тласкателен водопровод  $L=605$  м и  $\phi 125$  мм се довежда до НВ, откъдето по гравитачен водопровод  $L=100$  м и  $\phi 200$  мм захранва вътрешната водопроводна мрежа на селото.

#### Масларево

Водоизточниците са 2 дренажа и шахтов кладенец. Местоположението на единия дренаж и шахтовия кладенец е западно, а на другият дренаж южно от селото. Водата от дренажа достига до шахтовия кладенец с гравитачен водопровод  $L=1\ 800$  м и  $\phi 150$  мм. От помпената станция, чрез тласкателен водопровод  $L=840$  м и  $\phi 125$  мм водата достига до НВ, откъдето по гравитачен водопровод  $L=650$  м и  $\phi 200$  мм захранва вътрешната водопроводна мрежа на селото.

Водата от другия дренаж, чрез помпена станция и тласкателен водопровод  $L=1\ 000$  м и  $\phi 150$  мм достига също до напорния водоем.

#### Иванча

Водоизточникът е каптаж, намиращ се южно от селото. Водата от каптажа посредством гравитачен водопровод  $L=1\ 800$  м и  $\phi 150$  мм достига до ЧВ на помпена станция, откъдето чрез тласкателен водопровод  $L=620$  м и  $\phi 80$  мм постъпва в НВ, откъдето по гравитачен водопровод  $L=850$  м и  $\phi 125$  мм захранва вътрешната водопроводна мрежа на селото.

#### Каранци

Водоизточниците са шахтов кладенец и каптаж. Шаховият кладенец се намира северно от селото. Водата от него чрез помпена станция и тласкателен водопровод  $L=2\ 700$  м и  $\phi 125$  мм достига до НВ, откъдето по гравитачен водопровод  $L=900$  м и  $\phi 150$  мм захранва вътрешната водопроводна мрежа на селото.

Другият водоизточник-каптаж се намира южно от селото. Водата от него постъпва чрез гравитачен водопровод  $L=600$  м и  $\phi 80$  мм във вътрешната водопроводна мрежа.

#### Обединение

Селото се водоснабдява от 3 дренажа: "Кошра", "Даскаловия кладенец" и "Тенча". Водата от дренаж "Кошра" постъпва посредством гравитачен водопровод  $L=3\ 300$  м и  $\phi 150$  мм в ЧВ. От помпената станция по тласкателен водопровод  $L=700$  м и  $\phi 125$  мм водата постъпва в НВ, откъдето по гравитачен водопровод  $L=200$  м и  $\phi 200$  мм захранва вътрешната водопроводна мрежа на селото. Местоположението му е североизточно.

Другите два дренажа се намират северозападно от селото. Водата от тях чрез гравитачни водопроводи  $L=200$  м и  $\phi 150$  мм,  $L=1500$  м и  $\phi 200$  мм захранват вътрешната водопроводна мрежа на селото.

#### Орловец

Водоизточникът е дренаж, намиращ се североизточно от селото.

Водата от дренажа по гравитачен водопровод  $L=100$  м и  $\phi 150$  мм достига до ЧВ. От помпената станция по тласкателен водопровод  $L=950$  м и  $\phi 100$  мм

достига до НВ, откъдето по гравитачен водопровод L=100м и ф200мм захранва вътрешната водопроводна мрежа на селото.

Павел

Водоизточниците са 2 дренажа и един тръбен кладенец. Местоположението на дренажите е югозападно, а на тръбния кладенец - северозападно.

Водата от дренажите по гравитачен водопровод L=200м и ф150мм и L=500м и ф200мм достига до ЧВ. От помпената станция по тласкателен водопровод L=500м и ф200мм достига до НВ, откъдето по гравитачен водопровод L=750м и ф200мм захранва вътрешната водопроводна мрежа на селото.

Водата от тръбния кладенец достига до ЧВ чрез водопровод L=900м и ф110 мм РЕ тръби.

Полски Сеновец

Водоизточниците са 2 дренажа, намиращи се южно, югозападно от селото.

Водата от дренажите достига до ЧВ по отделни гравитачни водопроводи съответно L=1 700м и ф125мм, L=100м и ф200мм, L=1 200м и ф150мм. От помпената станция по тласкателен водопровод L=720м и ф100мм, L=1 400м и ф100 мм.

### Град Полски Тръмбеш

Характеристики на водоснабдителна мрежа

Видовете тръби по диаметър и материал са представени в таблицата долу. По-голямата част от проблемите в мрежата са по тръбите от стомана и азбестоцимент.

Таблица № 21 Разпределителна водоснабдителна мрежа в гр. Полски Тръмбеш за 2013 г.

Материал	Номинален диаметър (мм)	Дължина (км)	Част от общата дължина (%)	Година на Изграждане	Наблюдения
Азбестоциментови	60-200	41,28	71,52 %	≥ 50 г.	Висок брой на пробиви в тръбите, големи загуби на вода
Стомана	60-600	14,42	24,98 %	20 ÷ 50 г.	Корозирали тръби, големи загуби на вода
ПЕВП	90-110	2,02	3,50 %	10 ÷ 20 г.	Добро състояние
ОБЩО		57,72	100 %		

Данни: ВиК „Йовковци“

### **Обобщение на основни недостатъци**

Таблица № 22 Основни недостатъци на разпределителната мрежа на град Полски Тръмбеш

№	Компоненти	Основен недостатък
1	Разпределителна водопроводна мрежа	<ul style="list-style-type: none"><li>• Голямо разнообразие от диаметри и материали</li><li>• 71,52 % от мрежата е от Азбесто-циментови тръби с изтекъл амортизационен период</li><li>• Голяма част от мрежата е от тръби с ниска надежност в градски условия – етернит и стомана</li><li>• Спирателните кранове и пожарните хидранти – недостатъчен брой</li></ul>
2	Сградни водопроводни отклонения	<ul style="list-style-type: none"><li>• СВО са в лошо състояние – източник на аварии и загуби на вода</li><li>• Почти всички СВО са от поцинковани тръби</li><li>• Наличие на незаконни отклонения</li></ul>
3	Измерване на водата	<ul style="list-style-type: none"><li>• Неточно измерване на постъпилата в мрежата вода</li><li>• Голям брой стари водомери</li></ul>
4	Помпени станции	<ul style="list-style-type: none"><li>• Необходимост от подмяна на ел.оборудването</li></ul>
5	Напорни резервоари	<ul style="list-style-type: none"><li>• Няма течове от самите водоеми</li></ul>

Данни: ВиК „Йовковци“

Град Полски Тръмбеш е разделен на две водоснабдителни зони – висока и ниска. Има и отделни напорни водоеми за двете зони.

Захранващия водопровод от хидровъзел „Йовковци“ е с налягане, достатъчно да захрани водоемите на двете зони. На вливната тръба на напорния водоем ниска зона е монтиран спирателен кран с ел.задвижка, който се командва от нивосигнализатори за горно и водно ниво в резервоара, което осигурява необходимия преднапор за изливане на водата в напорния водоем за високата зона на града.

Само около 2 км от мрежата в града е подменена с полиетиленови тръби. Съществуващата водопроводна мрежа е с дължина 22,00 км.

#### **Канализационни мрежи :**

Добре благоустроеното населено място е необходимо да бъде снабдено, не само с питейна вода, удобни жилища и пътища, но и с канализационна система, която да отвежда използвани и замърсени води извън населеното място.

Строителството на канализацията в гр. П. Тръмбеш е започнало през 1974 г. и продължава досега на етапи, съобразно отпусканите средства за тази цел. Към момента са изградени около 86 % от цялата мрежа и главния колектор, който е заустен в р.Янтра. Останалата част от града използват локални септични ями.

В останалите населени места няма изградена улична канализация.

#### **Полски Тръмбеш**

Град Полски Тръмбеш няма изградена ПСОВ. Има одобрен Идеен проект за доизграждане на канализационна мрежа, съгътстваща водопроводна мрежа и ПСОВ.

Градът има изградена 27 км канализационна мрежа. Изборът на системата – смесена е направен още в началото на изграждането на мрежата. Изборът на схемата също е решен тогава.

Общите дадености са представени в таблицата долу.



Таблица № 23. Общи характеристики на канализационна мрежа на П. Тръмбеш за 2013 г.

Компонент	Описание
канализационна мрежа	Дължина на смесена система– 27 км
Помпени станции	няма
ПСОВ	няма
Общо брой жители в агломерацията	3 618
% от населението, свързано към канализация	68 %

Данни: ВиК „Йовковци“

Таблицата долу обобщава текущите параметри на канализационната мрежа.

Таблица № 24 Параметри на канализационната мрежа в гр. Полски Тръмбеш за 2013 г.

№	Индикатор	Мярка
1	Обща дължина на канализационната мрежа	27,00 Км
1,2	Дължина на Главни канализационни колектори	10,50 км
1,3	Дължина на Второстепенни канализационни колектори	16,50 км
2	Вид на канализационната мрежа	100% смесена
3	Дължина на канализ.мрежа, наскоро рехабилитирана	няма
4	Процент на рехабилитирана канализационна мрежа	0 %
5	Брой на население / дължина на канализационна мрежа	134 ж/км
6	Брой на нерегламентирани зауствания в приемника	4
7	Брой на сградните канализационни отклонения	1 121
8	Процент на инфилтрация	36 %

Данни: ВиК „Йовковци“

В гр. Полски Тръмбеш 32% от населението все още не е свързано към канализационна система. Заустването на отпадъчните води без пречистване е в река Янтра. Има канализационни участъци с недостатъчен диаметър, с амортизирани тръби, или с малък наклон.

#### **Хидромелиорация :**

През общината минават няколко напоителни канала, които са получавали преди години вода от язовир “Ал. Стамболийски”. В последните години хидромелиоративните мрежи и системи не се поддържат и са почти разрушени, много от помпените станции са без съоръжения.

Като общинска собственост са актувани 11 язовира и 3 водоема. Използват се предимно за рибовъдство и напояване.

#### **Пътна мрежа :**

Общината се обслужва от два пресичащи се републикански първокласни пътя, републикански пътища от трети клас и общинска пътна мрежа. Пътища

от II клас на територията няма. Пътищата от I клас имат дължина – 32.77 км, пътищата от III клас - дължина 80.85 км и общинските пътища – 37.69 км.

Гъстотата на пътищата от I и III клас (226.6 км/1000км<sup>2</sup>) е по-висока от средната за областта (160.2 км/1000км<sup>2</sup>) и над два пъти по-висока от средната за страната (120.2км/1000км<sup>2</sup>).

Единият от първокласните пътища I–5, Русе – В. Търново, е международен транспортен коридор – МТК № 9 и се явява централна транспортна ос между северна и южна България и пренася международни потоци по направление север – юг.

Друг първокласен път I-3, Бяла – Плевен, минаващ през територията на общината, е в направление изток – запад, той по-малко обслужва самата община, а по-скоро пренася транзитен поток.

Преобладава третокласната пътна мрежа ( 53% от общата дължина на републиканските пътища), която обслужва междуобщинските и вътрешнообластните потоци. По-голямата част пътните настилки са амортизирани и се нуждаят от основен ремонт.

*Таблица № 25. Състояние на пътищата на територията на общината към 2017г.*

№ на пътя	наименование	Дължина в км.	Състояние		
			добро	средно	лошо
<b>Пътища I клас</b>					
I - 5	Русе – Велико Търново	20.3	100%	-	-
I - 3	Бяла - Плевен	12.47	100%		-
	<b>Общо :</b>	<b>32.77</b>			
<b>Пътища III клас</b>					
III - 407	Стражица - Свищов	34.65		100%	-
III - 502	П. Тръмбеш - Павликени	27.90			100%
III - 504	Самоводене - Алеково	13.31			100%
	<b>Общо :</b>	<b>80.85</b>			
<b>Общински пътища</b>					
VTR1235	/III-504/Ст. Стамболово – Полски Сеновец –/ I-5/	8.6		100%	
VTR1232	/III-502/П.Тръмбеш –Раданово –/ I-5/	15.01		100%	
VTR1234	/III-502,Полски Тръмбеш-Обединение/- Иванча- /III-504/	5.19		100%	
VTR1292	/III-514, Камен-п.к.Сушица/-Граница общ. /Стражица- Г.Оряховица/ - Паисий – Стрелец – Граница общ. /Г.Оряховица – П. Тръмбеш/ - Петко Каравелово /I-5/	8.89	49%		51%
	<b>Общо :</b>	<b>37.69</b>			

Данни: Община Полски Тръмбеш

Все още има общинска пътна и улична мрежа, която се нуждае от ремонт, като средства ще се търсят от Програма за развитие на селските райони.

#### **Автомобилен транспорт :**

За обслужване на пътничкопотоците между отделните селища на общината са осигурени автобусни линии, които са от общинската транспортна схема.

Областната транспортна схема обслужва и нашата община и свързва населените места с областни центрове - по направления Свищов – Велико Търново; Русе – Велико Търново/, междуобщинските центрове и др., като фирмите превозвачи са от други населени места.

### **Железопътен транспорт:**

Имайки предвид неравномерното покритие на територията на страната с главни ж. п. линии, община Полски Тръмбеш има предимство, че през нея преминава ж.п. линията Г.Оряховица – Русе. Общата дължина на текущия железен път е 17.5 км.

Обемът на пътническите превози се осъществява от 2 гари и 3 спирки. Съществено значение за общината имат товарните превози. Сградата на гара П. Тръмбеш разполага с подходяща чакалня и багажно помещение.

### **Енергийни мрежи и системи :**

Община Полски Тръмбеш се захранва от МИР район П. Тръмбеш, като две села - Иванча и Обединение се снабдяват с ел.енергия от съседната павликенска община от МИР - Павликени.

Градът е захранен пръстенообразно с кабелна мрежа 20 кV, което гарантира висока сигурност на ел.захранване.

Основен енергиен източник за община Полски Тръмбеш се явява електроенергийната система на страната посредством районната подстанция „Полски Тръмбеш” с трансформация на напрежението 110/20кв. Подстанцията е оборудвана с два трансформатора, с инсталирана мощност съответно 20 мва и 25 мва. Включването в общоенергийната система е двустранно, чрез два електропровода с работно напрежение 110 кв. Електропроводът “Орловец”(АС185) свързва п/ст “П. Тръмбеш” с п/ст “Борово” (110/20кв) от едноименната община Борово (Рс), а електропроводът “Бутан” (АС185) свързва п/ст “П. Тръмбеш” с п/ст “Г. Оряховица” (220/110кв) на страна 110 кв. Връзката на п/ст “П. Тръмбеш” със системната подстанция “Г. Оряховица” дава допълнителна сигурност и качество на електрозахранването.

През територията на община Полски Тръмбеш преминава и преносния електропровод, свързващ системните подстанции п/ст “Г. Оряховица” и п/ст “Образцов чифлик” (Рс). Електропроводът е с работно напрежение 220 кв и преминава транзитно, без да има пряко отношение към електрозахранването на общината.

На територията на общината съществува още една подстанция 110/20кв, но тя е изградена за захранването на компресорната станция “Сеновец” към северния клон на магистралния газопровод на страната и няма отношение към електроснабдяването на общината. Тази подстанция се захранва междинно от електропровода “Бутан”, свързващ п/ст “П. Тръмбеш” с уредбата 110 кв на п/ст “Г. Оряховица”.

*Електроразпределителна мрежа (електропроводи СрН, тrafoпостове СрН/НН)*

Електрозахранването на отделните населени места се реализира посредством въздушни изводи 20 кв от подстанцията “П. Тръмбеш”. Центърът на общината –град Полски Тръмбеш е захранен пръстенообразно с кабелна мрежа 20 кв, което гарантира по-висока сигурност на ел.захранване и експлоатация.

Електроразпределителната мрежа средно напрежение е добре развита и осигурява сигурно и качествено електрозахранване на всички населени места от общината. Изградени са 138 трансформаторни постове 20/0,4 кв с общо инсталирана мощност 36048 ква.

### **Газификация :**

Град Полски Тръмбеш се намира на около 5 км северно от северния полупръстен на националната газопреносна система. Магистралният газопровод е с диаметър 700 мм и една от седемте компресорни станции попада в землището на с. П. Сеновец.

През територията на община Полски Тръмбеш, конкретно землищата на с. Орловец, с. Раданово, с. Петко Каравелово, с. Полски Сеновец, с. Иванча и с. Обединение се очаква изграждането на два газопровода: „Набуко” и „Южен поток”.

Досега общината не е използвала възможностите за газоснабдяване от преминаващия през нейната територия газопровод, тъй като концесията с „Овергаз” не е усвоена. Направени са само предварителни проучвания за газификация. Налице е генерална схема за газификация на града.

### **Информационни и комуникационни технологии при обслужване на населението:**

През територията на общината преминават три главни оптични телефонни кабели от националната оптична мрежа.

Пощенската система на територията е добре развита. Тя обхваща 15 броя пощенски станции, които обслужват цялото население.

Всички населени места имат ефирно покритие с радио и телевизионен сигнал, като покритието със сигнал на лицензираните национални телевизии е 100 % за територията. Има кабелна телевизия, покриваща град Полски Тръмбеш и част от останалите населени места. Общината поддържа и кабелни мрежи за радиоразпространение.

Има покритие с мобилни комуникации на операторите МТел, Теленор и Виваком.

Има интернет връзка в почти всички населени места, чрез ползване услугите на интернет доставчици.

### **Състояние на жилищния фонд**

За град Полски Тръмбеш е характерно ниското застрояване, по – голяма част от жилищния фонд са едно или двуетажни сгради. Общ брой жилища в режим на етажна собственост/ от 3 до 6 етажа/ – 93 бр. Среден брой етажи – 4 и среден брой жилища в сграда – 7 бр. По селата голяма част от сградите са едноетажни и една част двуетажни.

Таблица 26. Жилища по брой на стаите към 31.12.2009 г. /в брой/

Области Общини	Общо Total	По брой на стаите/Dwellings by size						Жилища на 1 000 души от населението	Среден брой лица на едно жилище
		едно- стайни	дву- стайни	три- стайни	четири- стайни	пет- стайни	с шест и повече стаи		
		1 room	2 rooms	3 rooms	4 rooms	5 rooms	6 rooms and more	Dwellings per 1 000 persons of the population	Average number of persons per dwelling
П.Тръмбеш	9550	279	1648	3406	2947	1008	262	624	1.60

Данни: НСИ

Броят на жилищата в общината възлиза на 9550, от тях общински гради са 60, частни – 9490 броя. Преобладават жилища с три стаи /35,66% /и с четири стаи /30,86%/. Полезната площ на човек от населението е 41,50 кв.м., жилищна площ – 26,98 кв.м. и спомагателна площ -8,08 кв.м. Като средната площ на една жилище е 66,53 кв.м

Масивните и стомано-бетонни сгради преобладават както в града, така и в селата. Делът на панелните жилища в града е незначителен – 80 жилища (0.09%). Поради нарушеното нормално възпроизводство на фонда през последните 10 години, делът на амортизираните и нуждаещите се от обновяване сгради се е увеличил. Расте тенденцията на прогресивно застаряване и деградиране на жилищния фонд.

Проблемът с енергийната ефективност на жилищата става все по-значим.

#### **4.АНАЛИЗ НА УСТОЙЧИВОСТТА НА СЕЛИЩНАТА СИСТЕМА - УРБАНИСТИЧНО РАЗВИТИЕ – СЪСТОЯНИЕ И ТЕНДЕНЦИЯ**

Територията на Община Полски Тръмбеш е 463.66 кв. км. Тя заема 0.40% от територията на страната и 9.8 % от Великотърновска област.

##### **Селищна мрежа**

Общината се състои от 15 населени места. Един град и 14 села, почти равномерно разположени в територията на общината.

Характерът на производството и обликът на района могат да се определят като подчертано селскостопански, което е преимущество за бъдещо развитие на живота и на връзката град – село.

Общинския център е разположен в добра близост до останалите населени места, което предразполага за добра връзка град – село.

Таблица № 27. Основни характеристики на населените места от общината

Населено място	Площ		2014		2017 г.		Изменение на населението
	дка	км <sup>2</sup>	жители	об/ км <sup>2</sup>	жители	об/ км <sup>2</sup>	
1.П.Тръмбеш	3394	3,394	5180	1526	5109	1505	-71
2.Вързулица	809	0,809	123	152	114	141	-9
3.Каранци	986	0,986	286	290	265	269	-21
4.Климентово	1120	1,120	769	687	749	669	-20
5.Куцина	1331	1,331	597	449	581	437	-16
6.Масларево	1395	1,395	558	400	489	351	-69
7.Обединение	2488	2,488	653	262	590	237	-63
8.Орловец	1427	1,427	565	396	558	391	-7
9.Павел	2116	2,116	726	343	694	328	-32
10.П.Каравелово	1470	1,470	1756	1194	1739	1183	-17
11.П.Сеновец	1364	1,364	553	405	493	361	-60
12.Раданово	1374	1,374	1894	1378	1843	1341	-51
13.Ст.Стамболово	1016	1,016	102	100	102	100	0
14.Страхилово	2693	2,693	902	335	832	309	-70
15.Иванча	1636	1,636	381	233	334	204	-47
<b>общо:</b>	<b>24619</b>	<b>24,619</b>	<b>15045</b>		<b>14492</b>		<b>-553</b>

Структура на населените места. На територията на общината доминират средните и малки населени места:

- села - до 200 обитатели - 2 бр. – 13,33%
- села от 200 до 1 000 об. - 10 бр. – 66,67%
- села от 1 000 до 2 000 об. - 2 бр. – 13,33%
- села от 2 000 до 5 000 об. - няма.
- мн. малки градове – до 10 000 об. - 1 бр. – 6,67%

Таблица № 28. Площ на територията и гъстота на обитаване

Населено място	Площ	площ	2017	площ на територията за 2011г	площ на територията за 2017г	гъстота на обитаване за 2011г	гъстота на обитаване за 2017г жители/м2
	дка	м2	жители	м2/жител	м2/жител	жители/м2	
1.П.Тръмбеш	3394	3394000	5109	636	664	0,001572775	0,001505303
2.Вързулица	809	809000	114	5820	7096	0,000171817	0,000140914
3.Каранци	986	986000	265	3120	3721	0,000320487	0,000268762
4.Климентово	1120	1120000	749	1358	1495	0,000736607	0,00066875
5.Куцина	1331	1331000	581	2119	2291	0,000471826	0,000436513
6.Масларево	1395	1395000	489	2291	2853	0,000436559	0,000350537
7.Обединение	2488	2488000	590	3451	4217	0,000289791	0,000237138
8.Орловец	1427	1427000	558	2386	2557	0,000419061	0,00039103
9.Павел	2116	2116000	694	2706	3049	0,000369565	0,000327977
10.П.Каравелово	1470	1470000	1739	827	845	0,001208844	0,001182993
11.П.Сеновец	1364	1364000	493	2138	2767	0,000467742	0,000361436
12.Раданово	1374	1374000	1843	724	746	0,001382096	0,001341339
13.Ст.Стамболово	1016	1016000	102	9495	9961	0,000105315	0,000100393
14.Страхилово	2693	2693000	832	2811	3237	0,000355737	0,000308949
15.Иванча	1636	1636000	334	3990	4898	0,000250611	0,000204156
<b>общо:</b>	<b>24619</b>	<b>24619000</b>	<b>14492</b>				

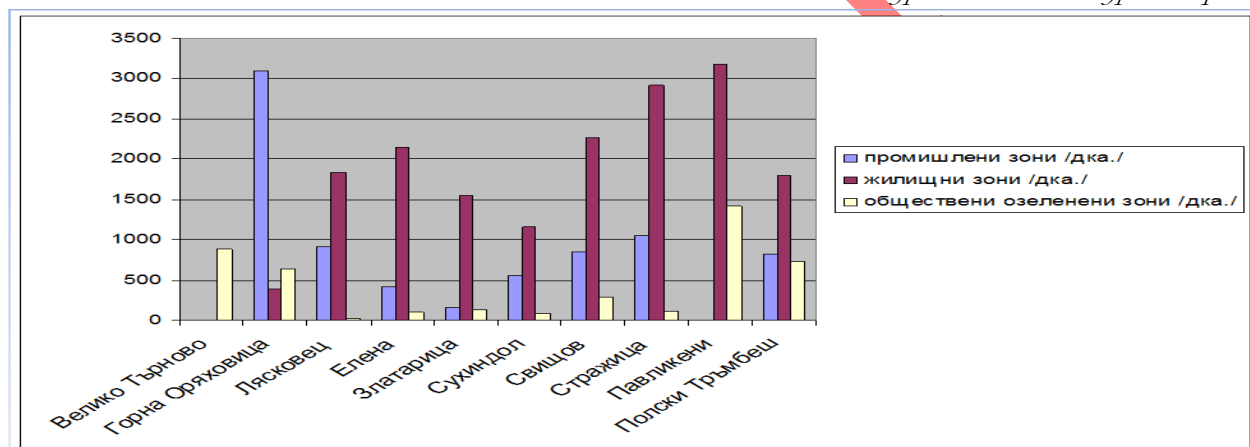
Таблица 29. Ниво на урбанизация на населението

година	Общо	градско население	%	селско население	%	ниво на изменение	
	брой	брой		брой		градско население	селско население
2009	15309	4546	29,69%	10763	70,31%		
2014	15045	5180	34,43	9865	65,57	+4,74	-4,74
2017	14492	5109	35,25	9383	64,75	+0,82	-0,82

Данни: Община Полски Тръмбеш

Съществува традиция на връзката град - село и градски услуги на населението от общината. През целия период на активна урбанизация у нас връзката на новите градски жители със селото не е прекъсвана. Тази връзка е поддържана активно в периодите на свободното време в края на седмицата и отпуската.

Фигура 3. Степен на урбанизация



### Състояние на обществените сгради

Този проблем се наблюдава навсякъде в населените места. Навсякъде сградният фонд на обектите на културата и кметствата се нуждаят от ремонт. Голяма част от сградния фонд в областта на образованието, социалните дейности и една малка част в областта на културата са отремонтирани, с приложени мерки за енергийна ефективност.

### Обществени озеленени площи

Таблица № 30. Данни към 2017 г.

Населено Място	зелени площи – м <sup>2</sup>	брой жители 2011 г	м <sup>2</sup> /ж. за 2011 г.	брой жители 2014 г	м <sup>2</sup> /ж. за 2014 г.	брой жители 2017 г	м <sup>2</sup> /ж. за 2017 г.
Полски Тръмбеш	74000	5338	13,86	5180	14,29	5109	14,48
Раданово	14000	1899	7,37	1894	7,39	1843	7,60
Орловец	40000	598	66,89	565	70,80	558	71,68
Каранци	30000	316	94,94	286	104,90	265	113,21
Масларево	6530	609	10,72	558	11,70	489	13,35
Вързулица	19000	139	136,69	123	154,47	114	166,67
Обединение	64000	721	88,77	653	98,01	590	108,47
Иванча	43000	410	104,88	381	112,86	334	128,74
Полски Сеновец	59000	638	92,48	553	106,69	493	119,68
Стефан Стамболово	26000	107	242,99	102	254,90	102	254,90
Павел	8900	782	11,38	726	12,26	694	12,82
Страхилово	124680	958	130,15	902	138,23	832	149,86
Петко Каравелово	45000	1777	25,32	1756	25,63	1739	25,88
Куцина	40000	628	63,69	597	67,00	581	68,85
Климентово	94000	825	113,94	769	122,24	749	125,50
<b>ВСИЧКО</b>	<b>688000</b>	<b>15745</b>					
Средно за общината			43,70		86,86		92,11

Нормативно необходимите минимални обществени озеленени площи са:

- ◇ за големи градове –  $20 \frac{m^2}{жители}$ ;
- ◇ за средни градове –  $18 \frac{m^2}{жители}$ ;
- ◇ за малки градове –  $12 \frac{m^2}{жители}$ ;
- ◇ за много малки градове –  $8 \frac{m^2}{жители}$ ;
- ◇ за всички села –  $4 \frac{m^2}{жители}$ .

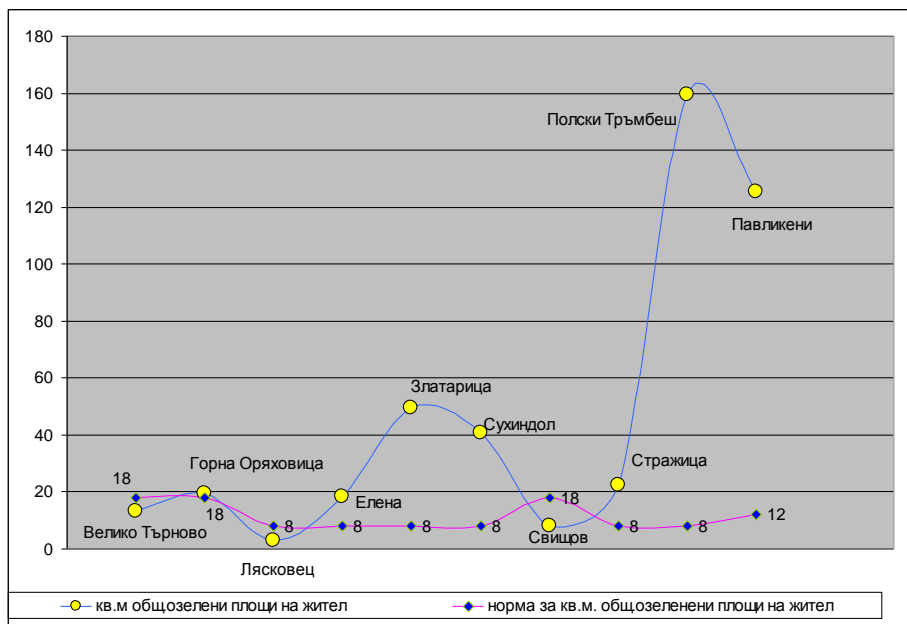
Обществени озеленени площи са: всички паркове, градини, улично озеленяване, извънселищни паркове и горски паркове, гробищни паркове, ботанически градини, дендрариуми, защитни насаждения и разсадници

Обществените озеленени площи са 688 000 м<sup>2</sup> или 92,11 м<sup>2</sup>/жит. за 2017 година.

За Полски Тръмбеш нормата е от 8 м<sup>2</sup>/жит. - Наредба №7 за правила и нормативи за устройство на отделните видове територии и устройствени зони.



Фигура 4. Обществено озеленени площи на жител от населението за област Велико Търново през 2010 г.



Поддържането на зелените площи се ръководи и осъществява от специализираното общинско предприятие за град Полски Тръмбеш, а по селата - кметовете на кметсва.

Поддържането на зелените площи се извършва въз основа на технологични нормативи, съгласно вида и категорията на зелената площ, повторемостта и обема на работите на съответните структурни елементи.

#### **Състояние на устройствени планове и кадастър**

Плановете на част населените места са остарели, неактуални и физически негодни. Техните частични изменения, “на парче”, са порочна практика, която създава неадекватност, неустойчивост и сериозни проблеми на управлението. Създаването на нов кадастър и нови планове за регулация и застрояване е неотложна необходимост.

ОГП – Общ градоустройствен план

КП – Кадастрален план

ЗРП – Застроителен и регулационен план

РП – Регулационен план

Таблица № 31. Одобрени планове на общината

Населено място	Площ	ОГП	КП	ЗРП	РП	ЗАБЕЛЕЖКА
	дка	година	година	година	година	
1.П.Тръмбеш	3394	1975г	2010	1975	1975	
2.Вързулица	809	-	1933		1933	
3.Каранци	986	-	1937		1937	
4.Климентово	1120	-	1996	1996	1996	
5.Куцина	1331	-	2017		1928	
6.Масларево	1395	-	1929		1929	
7.Обединение	2488	-	2018		1970	
8.Орловец	1427	-	1930		1930	
9.Павел	2116	-	1927		1927	
10.П.Каравелово	1470	-	2008		2008	
11.П.Сеновец	1364	-	1962		1962	
12.Раданово	1374	-	2014		1920	2018г- неodobрен още
13.Ст.Стамболово	1016	-	1920		1920	
14.Страхилово	2693	-	2018		1973	
15.Иванча	1636	-	1919		1919	
<b>общо:</b>	<b>24619</b>					

Нов цифров кадастрален план има изготвен през 2010 г на град Полски Тръмбеш и през 2008 г. – цифров кадастрален план и регурационен план на с. Петко Каравелово. През периода 2014-2018 са изготвени кадастрални карти на Куцина, Обединение, Раданово и Страхилово.

## **5. ПРОСТРАНСТВЕНО РАЗВИТИЕ НА ОБЩИНА ПОЛСКИ ТРЪМБЕШ**

Политиката за пространствено развитие е определена от Концепция за пространствено развитие на община Полски Тръмбеш.

Горепосоченият стратегически документ е изготвен в съответствие с Националната концепция за пространствено развитие 2013-2025 (НКПР) – средносрочен стратегически документ, който дава насоките за устройство, управление и опазване на националната територия и акватория и създава предпоставки за пространствено ориентиране и координиране на секторните политики.

Концепцията за пространствено развитие определя средносрочните перспективи и цели за пространствено развитие на територията ѝ по отношение на мрежата от населените места, връзките със съседните общини и областния център, както и интегрирането на територията на общината в регионалната транспортна, енергийна и телекомуникационна мрежа.

Концепцията за пространствено развитие на общината съдържа:

1. функционално-йерархична структура на мрежата от населени места в общината и връзки с центровете на съседните общини, областния и други центрове, свързани с развитието на общината.

2. оси на развитие - с регионално, над общинско и общинско значение, и връзки с осите на развитие на съседни общини и с националните оси.

3. транспортни и други инфраструктурни мрежи - с областно и местно значение, включително връзки със съседни общини и трансгранични връзки.

4. функционално зонироване на пространството - индустриални и бизнес зони с регионално и местно значение на територията на общината, зони за туризъм и отдих с регионално и местно значение, зони за транспортни дейности, защитени територии, пространствена организация на инфраструктурата в областта на здравеопазването и образованието.

## **6. ЕКОЛОГИЧНО СЪСТОЯНИЕ И РИСКОВЕ**

### **Състояние на атмосферния въздух:**

Основните замърсители на атмосферния въздух са автомобилния транспорт, отоплението в бита и промишлените производства.

Не може да се направи точна оценка на замърсяването на въздуха от отделните източници поради факта, че няма организиран контрол в общината върху емисионните източници. Намаляването на емисиите в района в сравнение с предишните години се дължи на намаляването на производствената дейност на предприятията.

Регионът на общината не е включен в Националната система за екологичен мониторинг. Наличната информация не показва замърсяване на въздуха и наднормени концентрации на вредни газове и прах. Няма данни за случаи на превишаване на ПДК за прах, серен диоксид, азотен оксид и въглероден оксид.

Като цяло параметрите на компонента въздух на околната среда в района са в рамките на приетите норми

Праховите частици са главния по значимост замърсител. Единичните измервания показват близки до пределно допустимите концентрации на прах в определени периоди на годината. Наблюдава се увеличаване на концентрацията на CO<sub>2</sub> през зимните месеци, след навлизане в отоплителния сезон. Тогава замърсяването се движи около допустимата концентрация.

Причини за увеличените стойности на фините прахови частици могат да се дължат на следните 3 (три) източници на замърсяване:

➤ *Инсталации и технологии в отраслите на икономиката.*

В община Полски Тръмбеш няма промишленост, причиняваща силно замърсяване на въздуха.

➤ *Трафика на транспорта и състояние на пътната инфраструктура*

Улиците с голям трафик в общината са разположени предимно в доста открити райони с добра вентилация. Трафикът като цяло не се счита за голям проблем за качеството на атмосферния въздух в община Полски Тръмбеш. Пределните норми може да се надвишат заради слабата вентилация по време на спокойна метеорологична обстановка.

Значителна част от праховите частици в атмосферния въздух идва от повторната циркулация на частиците от земната повърхност, където се уталожват.

Увеличението на автомобилния парк, както и физическото му остаряване (75% от МПС са над 15 години) могат да допринесат до замърсяване на въздуха с оловни аерозоли и азотни оксиди.

➤ *Отопление*

Домакинствата и потребителите променят източниците си на отопление в зависимост от цените на горивата. Потреблението на различни горива, варира в зависимост от потребителските цени. Високите цени на електроенергията тласнаха населението да използва печки и горива за битови нужди.

През зимния период с тихо време (слаб вятър) и температурна инверсия, битовото отопление без съмнение причинява проблеми с качеството на въздуха

Контролна дейност по състоянието на атмосферния въздух ежесечно извършва РИОСВ, гр. Велико Търново в няколко пункта – Велико Търново, Свищов, Горна Оряховица.

**Състояние на водите:**

Водните ресурси на територията на общината са ограничени и недостатъчни. Площта на повърхностните води на територията на общината е 6.000 км<sup>2</sup> в т.ч. реки, дерета, язовири. Основна водна артерия на общината е р.Янтра и нейния ляв приток - река Елийска.

Водите на р. Янтра и р. Елия, които протичат на територията на общината се характеризират със значително съдържание на разтворими, неразтворими и органични вещества, чиято концентрация ги отнася към втора и трета категория на замърсеност. Битово-фекалните и промишлените води на гр. Полски Тръмбеш се заустват пряко в р. Янтра и р.Елия. С това е свързано и основното замърсяване на повърхностните води на територията. Проблем за качеството на водите на р. Янтра е и животновъдството.

От Басейнова дирекция – Плевен повърхностните води за 2016 г. са оценени по пунктове във водосбора на отделните поречия, като са сравнени спрямо стандартите за качество на околната среда (СКОС) и максимално допустимите концентрации (МДК), съгласно Наредбата за СКОС на приоритетни вещества и някои други замърсители. На база на наличните резултати са констатирани отклонения в мониторингови пунктове по поречия и водни обекти, както следва:

Поречие на Янтра

Кислородни показатели/БПК 5/: р. Янтра с. Раданово, мост за с. Орловец, р. Елийска преди вливане в р. Янтра,

Електропроводимост: р. Елийска преди вливане в р. Янтра

Азот- нитратен и общ азот : р. Янтра при с. Каранци, р. Елийска преди вливане в р. Янтра.

Ортофосфати и общ фосфор: р. Янтра с. Раданово, мост за с. Орловец.

Специфични замърсители, желязо: р. Янтра с. Раданово, мост за с. Орловец - посочения период има измерени концентрации на разтворено желязо, над допустимата стойност на СКОС за добро състояние.

Състояние на подземните води на територията на БДУВДР-ПЛАЕВЕН през 2016г.:

Подземно водно тяло с код BG1G0000QAL020

„Порови води в Кватернера - р. Янтра” – наблюдава се с два пункта за мониторинг/МР 107; МР 108/.

- МР 107 при Раданово ШК2 ПС "Раданово", община Полски Тръмбеш, област Велико Търново – Отчетено е превишение от праговата стойност на нитрати през месец октомври 2016г. – 61,8mg/l.

Подземно водно тяло с код BG1G0000QPL026

„Порови води в Кватернера - между реките Осъм и Янтра” – наблюдава се с четири мониторингови пункта /МР 132; МР 133; МР338; МР 399/.

- МР 132 при Вързулица ШК ПС "Вързулица", община Полски Тръмбеш, област Велико Търново - и през 2016г. средногодишните стойности на концентрацията на нитратите е по-висока от стандарта за качество, което е наблюдавано и в предходните години.

Питейна вода :

Остарялата водопроводна мрежа, оказва влияние върху качеството на питейната вода. При бактериологичните анализи отклоненията са несъществени.

Всички населени места са водоснабдени. Населените места ползват вода от хидровъзел “Йовковци”, изграден за питейно - битово водоснабдяване. Използват се още и местни водоизточници – чешми, дренажи, каптажи, шахтови и сондажни кладенци.

Количествените показатели на подадена питейна вода, по населените места на общината за периода 2008 – 2010 год., са както следва:

Таблица № 32. Количествени показатели на питейната вода

Населено място	2008г. (м <sup>3</sup> )	2009г. (м <sup>3</sup> )	2010г. (м <sup>3</sup> )	Обхват – загуби (%)	Местни водоизточници
гр. П. Тръмбеш	327 110	346 370	350 130	50,8 - 49,2	каптаж
с. Вързулица	18 100	17 720	24 530	49,5 - 50,5	шахтов кладенец
с. Иванча	34 610	36 100	28 990	50,6 - 49,4	дренаж
с. Каранци	29 450	28 990	26 650	55,7 - 44,3	каптаж
с. Климентово	51 000	52 940	47 280	56,8 - 43,2	шахтов кладенец
с. Куцина	56 400	58 820	58 570	50,4 - 49,6	три шахтови кладенци
с. Масларево	56 530	61 030	54 330	54,6 - 45,4	шахтов кладенец и два дренажа
с. Обединение	164 850	131 040	120 700	21,2 - 78,8	три дренажа
с. Орловец	27 150	32 540	32 340	36,4 - 63,6	дренаж, каптаж
с. Павел	54 050	53 740	47 920	55,7 - 44,3	два сондажни кладенеца и дренаж
с. П. Каравелово	93 400	94 000	89 850	58,1 - 41,9	три шахтови кладенеца
с. П. Сеновец	66 660	73 440	63 490	44,5 - 55,5	дренаж
с. Раданово	88 300	88 520	84 320	52,7 - 47,3	шахтов кладенец
с. Страхилово	68 800	68 576	65 670	45,4 - 54,6	два дренажа
с. Ст. Стамболово	24 940	29 430	26 810	39,4 - 60,6	дренаж
Общо количество:	1 161 350	1 173 256	1 121 580	47,7 - 52,3	

#### Показатели

Водоизточници - брой	27
Помпени станции - брой	18
Резервоари (черпателни и напорни) - брой	23
Дължина на водопроводната мрежа - км	352

Водопреносната система в населените места обслужва 100% от населението на общината.

Установена е обща загуба при подаване на питейна вода в размер на 52 %. Последното говори за силната амортизация (технически проблеми в тръбопроводната система), както на вътрешните, така и на довеждащите водопроводни системи, което налага необходимост от извършване на подмяна и ремонт на същите.

Обобщената информация за резултатите от мониторинга, извършен от РЗИ – Велико Търново през 2017 година за съдържание на нитрати в питейните води показва следното:

- системни и трайни отклонения по показател нитрати (над 50 мг/л) са установени в питейната вода на П. Сеновец, Иванча, Ст. Стамболово и Каранци.
- застрашени от замърсяване с нитрати (между 35 и 50 мг/л) са питейните води в Обединение, Орловец и Вързулица.

Наднорменото съдържание на нитрати в питейната вода най-често е резултат от прекомерното и неправилно торене на почвата с органични и минерални торове във водосборната област на плитки подземни водоизточници, използвани за питейно водоснабдяване. Други източници на нитратно замърсяване на подземните питейни води са отпадните води от животновъдни стопанства, неорганизираните сметища, населени места без изградена канализация.

#### Отпадни води.

Висок екологичен риск създава липсата на изградени ПСОВ в населените места на общината. Отпадъчните битово-фекални води постъпват директно в р. Янтра и р. Елийска.

#### Почви :

Почвата и земеделските земи са основен природен ресурс върху който се развива цялата жизнена и стопанска дейност на човека. Опазването на екологичните и производствени функции на почвата е в тясна връзка с качеството на произвежданата селскостопанска продукция и рефлектира върху здравето на хората.

За територията на община Полски Тръмбеш, най-често срещаните са ливадно-черноземни, карбонатно-черноземни и типичен чернозем. За поречията на река Янтра и Елийска са типични алувиално-ливадни почви. Порядко се срещат тъмно-сиви и горско-ливадни почви.

Основните замърсители на почвата са: изхвърлянето на отпадъци от бита, неправилната употреба на химични средства за растителна защита в селското стопанство и напояването със замърсени води.

### **Замърсяване на почвите с ПРЗ (пестициди)**

Високата химизация на българското земеделие през 70-те и 80-те години на миналия век доведе до оставането на стотици тонове залежали и негодни за употреба продукти за растителна защита (пестициди). Тяхното съхранение в полуразрушени складове и стопански постройки на бившите ТКЗС и АПК създаваше постоянна заплаха от замърсяване на почвата и подземните води, от натравяне на хора и животни.

С финансовата помощ на МОСВ и МЗХ през последните години в общините на територията на РИОСВ – В. Търново бяха обособени 12 бр. складове – в 12 общини и 4 площадки с общо 46 бр. „Б-Б” кубове, където надеждно и екологосъобразно се съхраняват около 550 000 кг. стари, залежали и излезли от употреба пестициди.

Таблица № 33. Б-Б кубове и количествата ПРЗ (налични на територията на РИОСВ до 2015г.)

	Местоположение на Б-Б кубовете		Количество на ПРЗ в кг (литър)
	Населено място	Община	
	С. Павел	Полски Тръмбеш	3 бр. – 6 000 кг.
	С.Обединение	Полски Тръмбеш	14 бр. – 28 000 кг.
	С. Климентово	Полски Тръмбеш	8 бр. – 16 000 кг.
	Гр. Стражица	Стражица	21 бр. – 42 000 кг.

### *Ерозия на почвата*

Всяка година ерозията е бич за повече от половината земеделски земи в България.

За района на Великотърновска и Габровска област на ветрова ерозия са подложени над 80 хил. дка. земи предимно в равнинната и обезлесена част на Свищовска, Павликенска и Полскотръмбешка общини. Обикновено на 4-5 години веднъж през пролетта силни ветрове и суховеи отнасят стотици тонове плодородна почва, което довежда до загуби на хумус, торове и засети култури.

### **Твърди битови отпадъци :**

Община Полски Тръмбеш участва като партньор на общините Борово, Бяла, Две Могили, Ценово, Полски Тръмбеш, Опака в „Регионално сдружение за управление на отпадъците – ЯНТРА-ЛОМ 2008” за изграждане на регионална система за управление на отпадъците в регион Борово/Бяла.

Таблица № 34. Източници на отпадъци

Вид източник	Данни за община Полски Тръмбеш към 2014 г.	Коментар относно прогнозите
<b>Домакинства</b>		
Население, живущо в блокове	1032 души	Общината е с прираст от -17.9 % за 2014 год.
Население, живущо в къщи в града	4126 души	
Население, живущо в къщи в селата вкл. Вили	9726 души	
<b>Комунални услуги</b>		
От почистване на обществените места	Включени са в потока битовите отпадъци	
Утайка от общинска пречиствателна станция за битово-канализационни води	Няма пречиствателна станция към момента	Предвидена е за приоритетно изграждане с проект
От промишлени и административни дейности	Включени са в потока битовите отпадъци	
От селско / горско стопанство	Оползотворяват се от генераторите им	
От институции и офиси	Включени в потока битови отпадъци от населението	
От търговска дейност	Включени в потока битови отпадъци от населението	
От строителство и разрушаване на обекти	Преобладаващо са от неголямо строителство и ремонти	
От производствени предприятия	Малки количества генериран производствен отпадък	
От електроцентрали	няма	
От минно дело	няма	
От пречиствателни станции на производствени предприятия	няма	

Таблица № 35. Количество битови отпадъци и норма на натрупване за периода 2014-2017 г.

Година	2014		2015		2016		2017	
	т	м <sup>3</sup>	т	м <sup>3</sup>	т	м <sup>3</sup>	т	м <sup>3</sup>
Битови отпадъци	3527,55	117585,0	3270,86	10902,87	3416,01	11386,70	3256,26	10854,20
Норма на натрупване (кг/жит.год.)	234 (население 15045)		220 (население 14884)		232 (население 14718)		225 (население 14492)	

Забележка: Приета е плътност на битовите отпадъци 0,3 т/м<sup>3</sup>  
Нормата на натрупване е изчислена по данни за населението с постоянен адрес на ГРАО.

На територията на община Полски Тръмбеш се наблюдава увеличение на количествата образувани битови отпадъци, което се дължи на нарастващите консумативни потребности на населението.

Съгласно наличните в общината данни нормата на натрупване (НН), изчислена на база отчетените количества битови отпадъци варира в границите между 220 и 234 кг/жител/година.

Според представително специално проучване, публикувано в Програмата за прилагане на Директива 99/31/ЕС за депониране на отпадъци, приетите стойности за нормата на натрупване са 161 кг/жител год. за населени места под 3 000 жители и ~320-360 кг/жител год. за населени места с население от 3 000 до 50 000 жители.

Общинското предприятие „Чистота“ извършва дейности по организирано сметосъбиране и сметоизвозване на отпадъци от населените места, почистване на места за обществено ползване, озеленяване.



### **Строителни отпадъци**

Основните проблеми, свързани с този вид отпадъци, са неконтролираното изхвърляне на строителни отпадъци от гражданите. Често се констатират случаи на изхвърлени строителни отпадъци в контейнерите за битови отпадъци. Това води до бърза амортизация на съдовете и затрудняване на процеса на организираното събиране на битовите отпадъци.

Общото количество отпадъци от строителството и разрушаване на сгради, депонирани на общинското депо за отпадъци за периода 2014-2017 г. е 1641,305 тона.

Таблица № 36. Количество на строителните отпадъци за периода 2014 -2017 г.

Година	2014		2015		2016		2017	
	т	м <sup>3</sup>	т	м <sup>3</sup>	т	м <sup>3</sup>	т	м <sup>3</sup>
Строителни отпадъци	450,00	250,0	5,4	3,0	602,86	334,93	583,05	323,92

Източник: Общинска администрация –Полски Тръмбеш

Забележка: Приета е плътност на строителни отпадъци 1,8 т/м<sup>3</sup>

Строителните отпадъци се образуват в незначителни обеми от строителство, ремонт и реконструкция на сгради и други обекти. Практика е строителните отпадъци да се депонират смесено с битовите отпадъци. Към момента няма депо за строителни отпадъци и няма съществуващи инсталации за предварително третиране на строителните отпадъци в общината.

### **Производствени отпадъци**

Съгласно наличната информация за периода 2014-2017 г. на територията на община Полски Тръмбеш, образуваните неопасни производствени отпадъци са депонирани на общинското депо. Няма оползотворени и/или обезвредени производствени отпадъци за разглеждания период на територията на общината.

Таблица № 37. Производствени отпадъците за периода 2014-2017 г.

Година	2014		2015		2016		2017	
	т	м <sup>3</sup>	т	м <sup>3</sup>	т	м <sup>3</sup>	т	м <sup>3</sup>
Производствени неопасни отпадъци		н.д.		50		50		50

### **Зелени отпадъци**

Събраното количество растителни отпадъци за община Полски Тръмбеш за периода 2007-2010 г. е 4 088,76 т. (20 443.8 м<sup>3</sup>). Данните са за събрани растителни отпадъци от паркове и градини (вкл. и от домакинствата).

Таблица № 38. Количество на растителни отпадъци, събрани през 2007- 2010 г.

Година	2007		2008		2009		2010	
	т	м <sup>3</sup>	т	м <sup>3</sup>	т	м <sup>3</sup>	т	м <sup>3</sup>
Растителни отпадъци	632	3160	753	3765	1322	6610		

Забележка: Приета е плътност на растителните отпадъци 0,2 т/м<sup>3</sup>

## **7. ИНСТИТУЦИОНАЛЕН И АДМИНИСТРАТИВЕН КАПАЦИТЕТ**

### *Човешки ресурси*

Структурата на администрацията на общината е организирана в дирекции, които осигуряват изпълнението на законите, подзаконовите нормативни актове и решенията на Общинския съвет, подпомагат кмета при осъществяване на правомощията му, осигуряват технически дейността му и извършват дейности по административно обслужване на гражданите и юридическите лица.

Дейността на общинската администрация се осъществява от държавни служители и лица, работещи по трудово правоотношение. Същите имат права и задължения, предвидени в Закона за държавния служител, в Кодекса на труда и в нормативните актове по прилагането им. Дължностите в общинската администрация са ръководни, експертни и технически.

Разработени са и се прилагат вътрешни правила за работа, както и инструкции за дейността на отделните дирекции, посредством които са въведени ефективни връзки за координация и субординация между отделните звена.

Изграждането на административен капацитет е важно условие за ефективното усвояване на средства от фондовете на ЕС. Това обуславя значението на институционалното развитие за генериране на нови проекти и мобилизиране на финансови ресурси.

### *Административно обслужване*

От няколко години в сградата на общината функционира Център за услуги и информация на гражданите. В Центъра не е въведено обслужване „на едно гише” и няма автоматизация на целия документооборот.

## **SWOT - АНАЛИЗ**

 <b>СИЛНИ СТРАНИ</b>	 <b>СЛАБИ СТРАНИ</b>
<ul style="list-style-type: none"> <li>❖ Добри природо-климатични условия за развитие на земеделие: почви, умерен климат, традиции в земеделието за отглеждане на зърнено-фуражни култури ;</li> <li>❖ Добро състояние на атмосферния въздух, почвите и повърхностните води;</li> <li>❖ Голям относителен дял на обработваемата земя, нисък дял на ерозиралите земи;</li> <li>❖ Наличие на специализирана паралелка „Земеделец“ в училището, което подпомага развитието на земеделието в общината, чрез квалифицирани кадри;</li> <li>❖ Развито селско стопанство;</li> <li>❖ Наличие на Международен транспортен коридор № 9 преминаващ през територията на общината за развитие на транзитния транспорт;</li> <li>❖ Развита транспортна инфраструктура /ж.п. и автомобилен транспорт/;</li> <li>❖ Добре развита комуникационна инфраструктура – пощи, далекосъобщения, радио, интернет и телевизионни мрежи;</li> <li>❖ Значителни водни ресурси – повърхностни, минерални и подпочвени;</li> <li>❖ Наличие на находище на мергелни глини за развитие на керамичното производство;</li> <li>❖ Свободни общински терени за разполагане на пчелни семейства и развитие на пчеларството;</li> <li>❖ Устойчиво развитие на социалните услуги в общността /ЦОП, ЦСРИ, ДСП/</li> </ul>	<ul style="list-style-type: none"> <li>❖ Липса на канализация в повечето населените места в общината и недоизградена канализация в общинския център;</li> <li>❖ Недостатъчна леглова база за развитие на туризма;</li> <li>❖ Застаряване и намаляване на населението с нарастващи темпове;</li> <li>❖ Недостиг на инвестиции за поддържане и подобряване на сградния фонд и техническата инфраструктура;</li> <li>❖ Голям брой на безработни, с преобладаващо болшинство неквалифицирани кадри;</li> <li>❖ Миграция на част от населението към други региони от страната и емиграция;</li> <li>❖ Преместване на млади квалифицирани специалисти в по – големи градове и чужбина;</li> <li>❖ Липса на пречиствателна станция за отпадни води;</li> <li>❖ Ниски доходи на голяма част от населението;</li> <li>❖ Постепенно обезлюдяване на малките населени места;</li> <li>❖ Влошено състояние на част от пътната инфраструктура и улична мрежа в общината</li> <li>❖ Разрушени хидромелиоративни съоръжения за селското стопанство;</li> <li>❖ Неизградено регионално депо за отпадъци</li> </ul>

→ <b>ВЪЗМОЖНОСТИ</b>	→ <b>ЗАПЛАХИ</b>
<ul style="list-style-type: none"><li>❖ Рационално използване на финансови средства от фондовете на ЕС;</li><li>❖ Рационално използване на ресурса от минерална вода;</li><li>❖ Развитие на алтернативни форми на туризъм (балнеолечебен, риболовен, културен и др.);</li><li>❖ Разработване на атрактивен туристически продукт и туристически услуги и ефективно им предлагане за увеличаване на туристите в общината;</li><li>❖ Развитие на добивната промишленост за производство на керамични изделия и материали в строителството;</li><li>❖ Развитие на междуобщинското, регионално и международно сътрудничество за решаване на проблеми касаещи общината</li></ul>	<ul style="list-style-type: none"><li>❖ Задълбочаване на демографските проблеми;</li><li>❖ Урбанизация на населените места в страната и областта и отражението и върху развитието на общината;</li><li>❖ Спад на инвестиционната активност;</li><li>❖ Поява на рискове от непредвидими природни и обществено-политически събития;</li><li>❖ Непокриване на ветеринарно – санитарните изисквания за производство на животновъдна продукция;</li><li>❖ Промяна в националната политика за финансиране на инфраструктурата, която да лиши общината до достъп до финансов ресурс;</li><li>❖ Силна конкуренция на туристическите продукти от съседни региони и липса на силни местни традиции в сферата на туризма;</li><li>❖ Неконтролирано използване на природните ресурси;</li></ul>

ДПР

# Стратегическа част

на



Общинския план за развитие

на община Полски Тръмбеш

2018 - 2020 г.

## ЦЕЛИ И ПРИОРИТЕТИ ЗА РАЗВИТИЕ НА ОБЩИНАТА

Основна насока на стратегическото развитие на общината е осигуряване на условия за устойчиво развитие на основата на местните ресурси и потенциали.

### **Обосновка на актуализациите в стратегията на ОПР**

Актуализираната стратегическа част на ОПР отразява няколко основни мотива:

1. Формулиране на цели, приоритети и мерки, които задават ясен фокус в развитието на община Полски Тръмбеш;
2. Дефиниране на ясна йерархия от стратегически цели, приоритети, специфични цели и мерки, при която целите се разгръщат в приоритети, приоритетите – в специфични цели, а специфичните цели се конкретизират с набор от мерки;
3. Структурата от стратегически цели и досегашните тематични направления на приоритетите са запазени. По този начин постигнатите резултати ще бъдат запазени, надградени и отчетени в последващата оценка на плана;
4. Актуалният набор от мерки отговаря на реалните възможности за финансиране на проекти през следващите години;
5. Ревизията на целите и приоритетите съответства на констатациите и препоръките от Междинната оценка за изпълнението на ОПР за периода 2014-2017 г.

## ВИЗИЯ

**Община Полски Тръмбеш – да се превърне в привлекателно място за живот, бизнес и инвестиции, съхранена природа, екологично селско стопанство, модерна инфраструктура съдействаща за развитие.**

Визията за развитие на общината очертава представата за бъдещото ѝ състояние и отразява волята и стремежа на местната общност към просперитет и устойчиво икономическо и социално развитие. Реализацията на Общинския план за развитие ще допринесе в значителна степен за постигане към края на 2020 година на определената визия.

Визията е формулирана на базата на резултатите от подробния и задълбочен анализ на статистическата информация за икономическото, социалното и екологичното състояние на общината. Взети са предвид и изводите от дефинирането на силните и слабите страни в досегашното развитие, на възможностите и заплахите за постигане на устойчиво интегрирано местно развитие. Вътрешните (силните и слабите страни) и външните фактори (възможностите и заплахите) за развитие на общината са обвързани с реалностите на местно ниво, в областта и региона, както и с макроикономическите показатели, тенденции и прогнози за развитието на страната. Решаването на ключовите проблеми и реализацията на потенциала за развитие на общината през плановия период ще даде възможност за постигане на очертаната визия.

Стратегически цели на общинския план:

**Стратегическа цел 1** Създаване на активна бизнес среда, развитие на икономическия потенциал и повишаване атрактивността за инвестиции в общината.

**Стратегическа цел 2** Развитие на инфраструктурата, осигуряваща балансирано териториално развитие и подобряване екологичната обстановка в общината.

**Стратегическа цел 3** Подобряване условията на живот, социалния климат и развитие на човешкия капитал на общината

Първата стратегическа цел поставя като основна задача общината да има ролята на мотиватор за съживяването и развитието на бизнеса и осигуряването на необходимото качество на живот и благосъстояние на местното население.

Втората стратегическа цел акцентира върху търсене и създаване на условия за постигане на териториална балансираност, по-добра свързаност, развитие на инфраструктурата и опазване на околната среда.

Третата стратегическа цел се фокусира върху развитието на човешкия капитал и едновременно с това, се поставя фокус върху подобряването на ефективността на работата на администрацията, развитие на социалната сфера, образование, култура, спорт и туризъм.

### ВИЗИЯ:

Община Полски Тръмбеш – да се превърне в привлекателно място за живот, бизнес и инвестиции, съхранена природа, екологично селско стопанство, модерна инфраструктура съдействаща за развитие.

<p><b>Стратегическа цел 1</b> Създаване на активна бизнес среда, развитие на икономическия потенциал и повишаване атрактивността за инвестиции в общината.</p>	<p><b>Стратегическа цел 2</b> Развитие на инфраструктурата, осигуряваща балансирано териториално развитие и подобряване екологичната обстановка в общината.</p>	<p><b>Стратегическа цел 3</b> Подобряване условията на живот, социалния климат и развитие на човешкия капитал на общината</p>
<p><b>Приоритет 1:</b> Развитие и повишаване конкурентоспособността на общинската икономика и създаване на добра бизнес среда</p>	<p><b>Приоритет 3:</b> Развитие на ефективна инфраструктура, благоустроена жизнена среда и опазване на околната среда</p>	<p><b>Приоритет 2:</b> Повишаване качеството на живот и развитие на социалната среда</p>
		<p><b>Приоритет 4:</b> Създаване на съвременна среда за развитие на образованието, младежките дейности и спорта. Приобщаване към европейските културни традиции.</p>
		<p><b>Приоритет 5:</b> Повишаване на институционалния капацитет за управление и развитие</p>



## **VII. Приоритети:**

Специфичните цели по отделните приоритети са представени на базата на социално-икономическия анализ и конкретните избираеми области (мерки), към които ще бъдат насочени планираните интервенции.

Конкретните дейности и проекти за реализацията на мерките и целите са заложи в Програмата за реализация на Общинския план за развитие за периода 2014-2020 г. с необходимия финансов ресурс.

**Приоритет 1: Развитие и повишаване конкурентоспособността на общинската икономика и създаване на добра бизнес среда**

### ***Цел 1.1. Насърчаване на продуктивен селскостопански сектор***

Мярка 1. Повишаване на конкурентоспособността на селскостопанската дейност

Мярка 2. Укрепване на жизнеспособността на стопанствата

### ***Цел 1.2. Подкрепа за повишаване конкурентоспособността на малкия и среден бизнес и развитие на икономика основана на знанието, иновациите и новите технологии.***

Мярка 1. Подкрепа и стимулиране на малкия и среден бизнес, повишаване на инвестиционната активност в общината

Мярка 2. Изграждане на умения за бизнес активност, чрез създаване на МИГ Павликени - Полски Тръмбеш

### ***Цел 1.3. Развитие на икономически производства и добивна промишленост***

Мярка 1. Развитие на преработвателната промишленост

### ***Цел 1.4. Развитие на селското и рибно стопанство съобразно местния потенциал***

Мярка 1. Стимулиране развитието на аквакултурите

**Приоритет 2: Повишаване качеството на живот и развитие на социалната среда**

### ***Цел 2.1. Насърчаване на заетостта в общината и борба с бедността***

Мярка 1. Насърчаване на заетостта в общината

Мярка 2. Интегриране на етническите общности

### Мярка 3. Активно включване и социални услуги

#### **Приоритет 3: Развитие на ефективна инфраструктура, благоустроена жизнена среда и опазване на околната среда**

##### **Цел. 3.1. Повишаване на енергийната ефективност и внедряване на ВЕИ**

Мярка 1. Внедряване на мерки за ЕЕ и ВЕИ в сгради общинска собственост

Мярка 2. Стимулиране внедряването на ЕЕ и ВЕИ от предприятията и гражданите

##### **Цел. 3.2. Подобряване на физическата и жизнената среда в града и населените места в общината**

Мярка 1. Обновяване и реконструкция на градската среда

Мярка 2. Създаване, рехабилитация на зони за отдих и детски игри

##### **Цел. 3.3. Изграждане и подобряване на социалната инфраструктура**

Мярка 1. Изграждане, реконструкция на обекти в сферата на здравеопазването, спорта, образованието, културата и прилежащите им пространства

Мярка 2. Изграждане, реконструкция на обекти с местно историческо, социално и религиозно значение, и прилежащите им пространства

##### **Цел. 3.4. Обновяване на пътната инфраструктура**

Мярка 1. Изграждане, възстановяване и рехабилитация на общинската пътна мрежа и мостове

Мярка 2. Реконструкция и изграждане на улична пътна мрежа по населените места в общината, пешеходните площи и площади

##### **Цел. 3.5. Изграждане на ВиК инфраструктурата и ПСОВ в общината**

Мярка 1. Изграждане и рехабилитация на водопроводната мрежа

Мярка 2. Изграждане и рехабилитация на канализационната мрежа

##### **Цел. 3.6. Благоустрояване на селищата**

Мярка 1. Разширяване и подобряване състоянието на зелените площи, паркове, обществени терени

Мярка 2. Изготвяне на селищни устройствени планове и кадастрални карти по населени места

### ***Цел. 3.7. Подобряване управлението на битовите отпадъци***

Мярка 1. Участие в изграждането на регионалното депо за ТБО в гр. Бяла

Мярка 2. Премахване на нерегламентираните сметища

Мярка 3. Поетапно закриване и рекултивация на общинското депо за неопасни отпадъци

Мярка 4. Организирано сметоизвозване и поетапни мерки за въвеждане на разделно събиране на битовите отпадъци в населените места в общината

### ***Цел. 3.8. Опазване и възстановяване на водните площи, почвите и горските ресурси и биологичното разнообразие***

Мярка 1. Опазване на водните площи

**Приоритет 4: Създаване на съвременна среда за развитие на образованието, младежките дейности и спорта. Приобщаване към европейските културни традиции.**

### ***Цел. 4.1. Подобряване на образователна среда в общината, развитие на спорта***

Мярка 1. Подобряване на достъпа до образование

Мярка 2. Насърчаване на ученето през целия живот: обучение, квалификация и преквалификация на безработни и заети

Мярка 3. Спорт в свободното време и в детско- юношеска възраст

### ***Цел. 4.2. Опазване и популяризиране на културно - историческото и природно наследство за устойчиво развитие на туризма***

Мярка 2. Опазване на културно – историческото наследство и развитие на туризма

Мярка 3. Развитие на балнеотуризма в общината

### ***Цел. 4.3. Развитие и поддържане провеждането на културни дейности и инициативи***

Мярка 1. Провеждане на традиционни културни мероприятия

Мярка 2. Развитие на читалищната дейност

**Приоритет 5. Повишаване на институционалния капацитет за управление и развитие**

**5.1. Повишаване ефективността и ефикасността на администрацията**

Мярка 1. Повишаване на институционалния и административен капацитет

Мярка 2. Предоставяне на качествени услуги на гражданите и бизнеса

Мярка 3. Сътрудничество с общини и институции в страната и чужбина

ПРОЕКТИ

## ИНДИКАТИВНА ФИНАНСОВА ТАБЛИЦА

### Общински план за развитие на община Полски Тръмбеш за периода 2018 – 2020 г.

/В ХИЛ. ЛВ/

Период 2018-2020 г.	Местно публично финансиране			Външно публично финансиране						Частно финансиране		Общо
	Общ ин ски бюд жет	Местн и публич ни фондов е	общ дял %	Центра лен бюджет	общ дял %	Фондо ве на ЕС	общ дял %	Други източ ници	общ дял %	Фонд о ве, фирм и	общ дял %	
1	2	3	4	5	6	7	8	9	10	11	12	13
ПРИОРИТЕТ № 1 Развитие и повишаване конкурентоспособността на общинската икономика и създаване на добра бизнес среда	100		0,36			27 306	96,98			750	2,66	28 156
ПРИОРИТЕТ № 2 Повишаване качеството на живот и развитие на социалната среда	600		14,39	1006	24,12	2565	61,49					4 171
ПРИОРИТЕТ № 3 Развитие на ефективна инфраструктура, благоустроена жизнена среда и опазване на околната среда	1762			241		10283		4893		90		17 269
ПРИОРИТЕТ № 4 Създаване на съвременна среда за развитие на образованието, младежките дейности и спорта. Приобщаване към европейските културни ценности	496		50,87	30	3,08	150	15,38	299	30,67			975
ПРИОРИТЕТ № 5 Повишаване на институционалния капацитет за управление и развитие	5		31,25			11	68,75					16
Обща финансова рамка на ОПР	2963		5,86	1277	2,52	40315	79,69	5192	10,26	840	1,67	50 587

Актуализиран документ за изпълнение на Общинския план за развитие на община Полски Тръмбеш за периода 2018-2020 г.

/В ХИЛ. ЛВ/

Период 2018-2020 г.  ПРИОРИТЕТ	Местно публично финансиране			Външно публично финансиране						Частно финансиране		общо
	Общински бюджет	Местни публични фондове	общ дял %	Централен бюджет	общ дял %	Фондове на ЕС	общ дял %	Други източници	общ дял %	Фондове, фирми	общ дял %	
1	2	3	4	5	6	7	8	9	10	11	12	13
<b>ПРИОРИТЕТ № 1 Развитие и повишаване конкурентоспособността на общинската икономика и създаване на добра бизнес среда</b>												
<b>ЦЕЛ 1.1. Насърчаване на продуктивен селскостопански сектор</b>												
Мярка № 1 Повишаване на конкурентоспособността на селскостопанската дейност						18 005	100					18 005
Мярка № 2 Укрепване на жизнеспособността на стопанствата						2 400	100					2 400
<b>ЦЕЛ 1.2. Подкрепа за повишаване конкурентоспособността на малкия и среден бизнес и развитие на икономика основана на знанието, иновациите и новите технологии.</b>												
Мярка № 1 Подкрепа и стимулиране на малкия и среден бизнес, повишаване на инвестиционната активност в общината						526	100					526
Мярка 2. Изграждане на умения за бизнес активност, чрез създаване на МИГ Павликени - Полски Тръмбеш						6 375	100					6 375
<b>Цел 1.3. Развитие на икономически производства и добивна промишленост</b>												
Мярка № 1 Развитие на преработвателната промишленост										350	100	350
<b>Цел 1.4. Развитие на селското и рибно стопанство, съобразно местния потенциал</b>												
Мярка № 1 Стимулиране развитието на аквакултурите	100		20,00							400	80,00	500
<b>ПРИОРИТЕТ № 2 Повишаване качеството на живот и развитие на социалната среда</b>												
<b>ЦЕЛ 2.1. Насърчаване на заетостта в общината и борба с бедността</b>												
Мярка № 1. Насърчаване на заетостта				94	15,67	506	84,33					600
Мярка № 2. Интегриране на етническите						850	100					850

*Актуализиран документ за изпълнение на Общинския план за развитие на  
община Полски Тръмбеш за периода 2018-2020 г.*

общности													
Мярка № 3. Активно включване и социални услуги	600		22,05	912	33,52	1209	44,43						2721
<b>ПРИОРИТЕТ № 3 Развитие на ефективна инфраструктура, благоустроена жизнена среда и опазване на околната среда</b>													
<b>ЦЕЛ 3.1. Повишаване на енергийната ефективност и внедряване на ВЕИ</b>													
Мярка № 1 Внедряване на мерки за ЕЕ и ВЕИ в сгради общинска собственост	94		30					222	70				316
Мярка № 2 Стимулиране внедряването на ЕЕ и ВЕИ от предприятията и гражданите										30	100		30
<b>ЦЕЛ 3.2. Подобряване на физическата и жизнена среда в града и населените места в общината</b>													
Мярка № 1 Обновяване и реконструкция на градска среда						3 000	100						3 000
Мярка № 2 Създаване, рехабилитация на зони за отдих и детски игри	300		96,77					10	3,23				310
<b>ЦЕЛ 3.3. Изграждане и подобряване на социалната инфраструктура</b>													
Мярка № 1 Изграждане, реконструкция на обекти в сферата на здравеопазването, спорта, образованието и културата, и прилежащите им пространства	221		45,10	201	41,02			68	13,88				490
Мярка № 2 Изграждане, реконструкция на обекти/сгради с местно историческо, социално и религиозно значение, и прилежащите им пространства	856		100										856
<b>ЦЕЛ 3.4. Обновяване на пътната инфраструктура</b>													
Мярка № 1 Изграждане, възстановяване и рехабилитация на общинската пътна мрежа	200		100										200
Мярка № 2 Реконструкция и изграждане на улична пътна мрежа по населените места в общината, пешеходните площи и площади						1 173	100						1173
<b>ЦЕЛ 3.5. Изграждане на ВиК инфраструктурата и ПСОВ в общината</b>													
Мярка № 1 Изграждане и рехабилитация на водопроводната мрежа										60	100		60
Мярка № 2 Изграждане и рехабилитация на						3 020	100						3 020

Актуализиран документ за изпълнение на Общинския план за развитие на  
община Полски Тръмбеш за периода 2018-2020 г.

канализационната мрежа													
<b>ЦЕЛ 3.6. Благоустрояване на селищата</b>													
Мярка № 1 Разширяване и подобряване състоянието на зелените площи, паркове и обществени терени								30	100				30
Мярка № 2 Изготвяне на селищни устройствени и планове и кадастрални карти по населени места	15		27,27	40	72,73								55
<b>ЦЕЛ 3.7. Подобряване управлението на битовите отпадъци</b>													
Мярка № 1 Участие в изграждането на регионалното депо за ТБО в гр. Бяла								2 963	100				2 963
Мярка № 2 Премахване на нерегламентирани сметища	76		100										76
Мярка № 3 Поетапно закриване и рекултивация на общинското депо за неопасни отпадъци								1 600	100				1 600
Мярка № 4 Организирано сметоизвозване и поетапни мерки за въвеждане на разделно събиране на битовите отпадъци в населените места в общината													
<b>ЦЕЛ 3.8. Опазване и възстановяване на водните площи, почвите и горските ресурси и биологичното разнообразие</b>													
Мярка № 1 Опазване на водните площи							3 090	100					3 090
<b>ПРИОРИТЕТ № 4 Създаване на съвременна среда за развитие на образованието, младежките дейности и спорта. Приобщаване към европейските културни ценности</b>													
<b>ЦЕЛ 4.1. Подобряване на образователната и спортна среда в общината</b>													
Мярка № 1 Подобряване на достъпа до образование				30	100								30
Мярка № 2 Насърчаване на ученето през целия живот: обучение, квалификация и преквалификация на безработни и заети							150	100					150
Мярка № 3 Спорт в свободното време и детско-юношеска възраст	21		100										21
<b>ЦЕЛ 4.2. Опазване и популяризиране на културно – историческото и природно наследство за устойчиво развитие на туризма</b>													
Мярка № 1 Опазване на културно –	124		100										124



*Актуализиран документ за изпълнение на Общинския план за развитие на  
община Полски Тръмбеш за периода 2018-2020 г.*

историческото наследство и развитие на трузима													
Мярка № 2 Развитие на балнеотуризма в общината	343		53,85					294	46,15				637
<b>Цел 4.3. Развитие и поддържане на културни дейности и инициативи</b>													
Мярка № 1 Провеждане на традиционни културни мероприятия	8		100										8
Мярка № 2 Развитие на читалищната дейност								5	100				5
<b>ПРИОРИТЕТ № 5 Повишаване на институционалния капацитет за управление и развитие</b>													
<b>ЦЕЛ 5.1. Повишаване ефективността и ефикасността на администрацията</b>													
Мярка № 1 Повишаване на институционалния и административен капацитет								6	100				6
Мярка № 2 Предоставяне на качествени услуги на гражданите и бизнеса	5		100										5
Мярка № 3 Сътрудничество с общини и институции в страната и чужбина								5	100				5

**ПРОЕКТ**

Система от индикатори за наблюдение и оценка на плана

Матрица на индикаторите за наблюдение и оценка  
на Общинския план за развитие на община Полски Тръмбеш  
през периода 2018 – 2020 г.

**МАТРИЦА**  
НА ИНДИКАТОРИТЕ ЗА РЕЗУЛТАТ

Приоритет, специфична цел, мярка	индикатор за резултат	мярка	източник на информация	базова стойност	междинна отчетена стойност	целева стойност	период на отчитане
1	2	3	4	5	6	7	8
<b>П Р И О Р И Т Е Т № 1 Развитие и повишаване конкурентоспособността на общинската икономика и създаване на добра бизнес среда</b>							
<b>ЦЕЛ 1 Насърчаване на продуктивен селскостопански сектор</b>							
				<b>2011 г-2012 г.</b>	<b>2017 г.</b>	<b>2020 г.</b>	
<b>№ 1 Повишаване на конкурентоспособността на селскостопанската дейност</b>	Засети площи декара	дка/годишно	община, Общинска служба "Земеделие", НСИ	277 358,00	289 928,250	289 928,250	1 година
				<b>2012 г -2013 г</b>	<b>2017 г.</b>	<b>2020 г.</b>	
<b>№ 2 Укрепване на жизнеспособността на стопанствата</b>	Брой отдадени общински площи за развитие на животновъдството и пчеларството	дка/годишно	община	20 534,730	26 132,55	26 280,00	1 година
	Брой отгледани животни, птици	брой/годишно	община	61 219	111 301	130 000	1 година
<b>ЦЕЛ 2 Подкрепа за повишаване конкурентоспособността на малкия и среден бизнес и развитие на икономика основана на знанието, иновациите и новите технологии</b>							
				<b>2011 г.</b>	<b>2017 г</b>	<b>2020 г.</b>	
<b>№ 1 Подкрепа и стимулиране на малкия и</b>	Предприятия в общината	Брой/годишно	НСИ, Търговски регистър	359	800	810	1 година

Актуализиран документ за изпълнение на Общинския план за развитие на  
община Полски Тръмбеш за периода 2018-2020 г.

среден бизнес, повишаване на инвестиционната активност в общината	Новосъздадени микро и МСП	брой	НСИ, Търговски регистър	4	114	130	1 година
Мярка 2. Изграждане на умения за бизнес активност, чрез създаване на МИГ Павликени - Полски Тръмбеш	Участници /институции,НПО,фирми / в създаването на местна инициативна група	брой	община	0	5	5	3 години
<b>Цел 3 Развитие на икономически производства и добивна промишленост</b>							
№ 1 Развитие на преработвателната промишленост	Новосъздадени предприятия в областта на преработвателната промишленост	Брой	НСИ	2	3	4	3 години
<b>Цел 4 Развитие на селското и рибно стопанство, съобразно местната икономика</b>							
№ 1 Стимулиране развитието на аквакултурите	Подобри язовири	брой	община	0	5	6	2 години

Приоритет, специфична цел, мярка	индикатор за резултат	мярка	източник на информация	базова стойност	междинна отчетена стойност	целева стойност	период на отчитане
1	2	3	4	5	6	7	8
<b>П Р И О Р И Т Е Т № 2 Повишаване качеството на живот и развитие на социалната среда</b>							
<b>ЦЕЛ 1 Насърчаване на заетостта в общината и борба с бедността</b>							
				<b>2013 г.</b>	<b>2017 г.</b>	<b>2020 г.</b>	
№ 1 Насърчаване на заетостта в общината	Равнище на безработицата в общината	%/средно годишно	БТ	27.7 %	22,58%	22%	1 година
	Лица включени в програми за заетост	брой	община, БТ	40	292	380	1 година
№ 2 Интегриране на маргинализираните общности	Инициативи за популяризиране на културната идентичност на етнически общност	Брой	община, читалища	5	46	50	1 година
				<b>2012</b>	<b>2017 г.</b>	<b>2020 г.</b>	
№ 3 Активно включване и соц. услуги	Лица ползващи се от соц. услуги	брой/средно годишно	община, соц. Институции	240	459	460	1 година
	Социални услуги, предоставяни в общността	брой/годишно	соц. институции	6	8	8	1 година

Актуализиран документ за изпълнение на Общинския план за развитие на  
община Полски Тръмбеш за периода 2018-2020 г.

Приоритет, специфична цел, мярка	индикатор за резултат	мярка	източник на информация	базова стойност	междинна отчетена стойност	целева стойност	период на отчитане
1	2	3	4	5	6	7	8
<b>П Р И О Р И Т Е Т № 3 Развитие на ефективна инфраструктура, благоустроена жизнена среда и опазване на околната среда</b>							
<b>ЦЕЛ 1 Повишаване на енергийната ефективност и внедряване на ВЕИ</b>							
				<b>2013 г</b>	<b>2017 г</b>	<b>2020 г</b>	
№ 1 Внедряване на мерки за ЕЕ в сгради/обекти общинска собственост	Реализирани инвестиционни проекта	брой	община	3	4	5	
	Спестена енергия	киловатчаса	община	596 000,00	504 200,00	858 445,00	2 години
№ 2 Стимулиране внедряването на ЕЕ и ВЕИ от предприятията и гражданите	Реализирани инвестиционни проекта	брой	община, МСП, граждани	0	1	2	3 години
	Спестена енергия	киловатчаса	община, МСП, граждани	0	426 029,00	476 000,00	3 години
<b>ЦЕЛ 2 Подобряване на физическата и жизнената среда в града и населените места в общината</b>							
				<b>2013 г</b>	<b>2017 г</b>	<b>2020 г</b>	
№ 1 Обновяване и реконструкция на градската среда	Реконструирана площ	м2	община	0,00	17 338,04 м2	24 690,00	3 години
	Новосъздадена /рехабилитирана площ	м2	община	255 м2	6747,26 м2	16782,26	1 година
№ 2 Създаване, рехабилитация на зони за отдих и детски игри	Реализирани инвестиционни проекта	брой	община	1	7	9	1 година
<b>ЦЕЛ 3 Изграждане и подобряване на социалната инфраструктура</b>							
				<b>2013 г</b>	<b>2017 г</b>	<b>2020 г</b>	
№ 1 Изграждане, рехабилитация на обекти в сферата на здравеопазването, спорта, образованието и културата и прилежащите им пространства	Ремонтирана и реконструирана площ	м2	община, училища, читалища, спортни клубове	255,00	8 059,61	9 829,72	1 година

Актуализиран документ за изпълнение на Общинския план за развитие на  
община Полски Тръмбеш за периода 2018-2020 г.

№ 2 Реконструкция, ремонт на обекти с местно историческо, социално и религиозно значение и прилежащите им пространства	Реализирани инвестиционни проекта	брой	община, музей, религиозни институции	1	7	9	1 година
	Ремонтирана и реконструирана площ	м2	община, музей, религиозни институции	355,00	1670,00	3024,93	1 година
<b>ЦЕЛ 4 Обновяване на пътната инфраструктура</b>							
				<b>2013 г</b>	<b>2017 г</b>	<b>2020 г</b>	
№ 1 Изграждане, възстановяване и рехабилитация на общинската пътна мрежа и мостове	Дължина на рехабилитираната пътна мрежа	км	община	0,00	22,19	32,00	3 години
№ 2 Реконструкция и изграждане на улична пътна мрежа по населените места в общината, пешеходните площи и площади	Дължина на рехабилитираната улична пътна мрежа	км	община	4,20	11,388	12,523	3 години
<b>ЦЕЛ 5 Изграждане на ВиК инфраструктурата и ПСОВ в общината</b>							
				<b>2013 г</b>	<b>2017 г</b>	<b>2020 г</b>	
№ 1 Изграждане и рехабилитация на водопроводната мрежа	Дължина на изградената и рехабилитирана мрежа	км	община, ВиК	1,50	0,00	4,837	3 години
№ 2 Изграждане и рехабилитация на канализационната мрежа	Дължина на изградената и рехабилитирана мрежа	км	община, ВиК	0	0,00	1,22	3 години
<b>ЦЕЛ 6 Благоустрояване на селищата</b>							
				<b>2012 г</b>	<b>2017 г</b>	<b>2020 г</b>	
№ 1 Разширяване и подобряване състоянието на зелените площи, паркове, обществени терени	Рехабилитирани площи	дка	община, кметства	2,00	17,042	20,00	2 години

Актуализиран документ за изпълнение на Общинския план за развитие на  
община Полски Тръмбеш за периода 2018-2020 г.

№ 2 Изготвяне на селищни устройствени планове и кадастрални карти по населени места	Изготвени планове	брой	община	2,00	2,00	5,00	2 години
<b>ЦЕЛ 7 Подобряване управлението на битовите отпадъци</b>							
				<b>2014 г</b>	<b>2017 г</b>	<b>2020 г</b>	
№ 1 Участие в изграждането на регионалното депо за ТБО в гр. Бяла	Изразходвани средства	хил. лв	община	0	295, 338лв.	595 000,00	2 години
				<b>2012 г</b>	<b>2017 г</b>	<b>2020 г</b>	
№ 2 Премахване на нерегламентираните сметища	Изразходвани средства	лв	община, ПРОИ	13 413,00	173 749,32	246 749,00	1 година
	Рекултивирано количество отпадъци	м3	община	3 280,00	27 698,00	33 000,00	1 година
				<b>2013 г</b>	<b>2017 г</b>	<b>2020 г</b>	
№ 3 Поетапно закриване и рекултивация на общинското депо за неопасни отпадъци	Рекултивирана площ	м2	община	0,00	0,00	8 886,40	3 години
				<b>2013 г</b>	<b>2017 г</b>	<b>2020 г</b>	
№ 4 Организирано сметоизвозване и поетапни мерки за въвеждане на разделно събиране на битовите отпадъци в населените места в общината	Населени места с въведено разделно събиране на ТБО	брой /% от общото/	община	0	1	1	3 години
<b>ЦЕЛ 8 Опазване и възстановяване на водните площи, почвите и горските ресурси и биологичното разнообразие</b>							
				<b>2009 г</b>	<b>2017 г</b>	<b>2020 г</b>	
№ 1 Опазване на водните площи	Рехабилитирани обекти	брой		1	1	2	3 години
	Дължина на почистените речни корита и дерета	метри		9479,00	200,00	1 600,00	3 години

Актуализиран документ за изпълнение на Общинския план за развитие на  
община Полски Тръмбеш за периода 2018-2020 г.

Приоритет, специфична цел, мярка	индикатор за резултат	мярка	източник на информация	базова стойност	междинна отчетена стойност	целева стойност	период на отчитане
1	2	3	4	5	6	7	8
<b>П Р И О Р И Т Е Т № 4 Създаване на съвременна среда за развитие на образованието, младежките дейности и спорта. Приобщаване към европейските културни традиции.</b>							
<b>ЦЕЛ 1 Подобряване на образователна и спортна среда в общината</b>							
				<b>2011/2012 г</b>	<b>2017 г</b>	<b>2020 г</b>	
<b>№ 1 Подобряване на достъпа до образование</b>	Брой деца и ученици участвали в инициативите	брой	община, училища, ЦДГ	60	1 200	1 380	1 година
<b>№ 2 Насърчаване на ученето през целия живот: обучение, квалификация и преквалификация на безработни и заети</b>	Брой обучени лица	Брой	Образователни институции, училища, община	20	124	220	1 година
	Осъществени проекти	брой	Образователни институции, училища, община	1	8	11	1 година
				<b>2012 г</b>	<b>2017 г</b>	<b>2020 г</b>	
<b>№ 3 Спорт в свободното време и в детско - юношеска възраст</b>	Организиран спортни прояви	брой/годишно	община, спортни клубове, училища	15	17	17	1 година
<b>ЦЕЛ 2 Опазване и популяризиране на културно - историческото и природно наследство за устойчиво развитие на туризма</b>							
				<b>2012 г</b>	<b>2017 г</b>	<b>2020 г</b>	
<b>№ Опазване на културно – историческото наследство и развитие на туризма</b>	Дейности за опазване и популяризиране на културно - историческото наследство	брой	музей, читалища, община	70	24	42	1 година
	Реализирани нощувки в местата за настаняване и средства за подслон	Брой	НСИ, община	1185	21 531	36 531	2 години
<b>№ 3 Развитие на балнеотуризма в общината</b>	Брой продадени билети	брой	община	5 000	40 970	58 000	2 години
<b>Цел 3 Развитие и поддържането на културни дейности и инициативи</b>							
<b>№ 1 Провеждане на традиционни културни мероприятия</b>	Участници в културно - исторически събитията	среден брой/годишно	музей, читалища, община	2 400	1 868	1 880	1 година

*Актуализиран документ за изпълнение на Общинския план за развитие на  
община Полски Тръмбеш за периода 2018-2020 г.*

<b>№ 2 Развитие на читалищната дейност</b>	Проведени мероприятия и инициативи на общинско и национално ниво	Брой	читалища	10	31	55	1 година
--	--	------	----------	----	----	----	----------

Приоритет, специфична цел, мярка	индикатор за резултат	мярка	източник на информация	базова стойност	междинна отчетена стойност	целева стойност	период на отчитане
1	2	3	4	5	6	7	8
<b>П Р И О Р И Т Е Т № 5 Повишаване на институционалния капацитет за управление и развитие</b>							
<b>ЦЕЛ 1 Повишаване ефективността и ефикасността на администрацията</b>							
				<b>2013 г</b>	<b>2017 г</b>	<b>2020 г</b>	
<b>№ 1 Повишаване на институционалния капацитет на администрацията</b>	Обучени лица	брой	община	82	128	146	2 години
	Проведени събития за популяризиране изпълнението на проекти	брой	община	6	28	30	2 години
<b>№ 2 Предоставяне на качествени услуги на гражданите и бизнеса</b>	Нови и подобрени административни услуги	брой	община	0	4	5	2 години
				<b>2009 г</b>	<b>2017 г</b>	<b>2020 г</b>	
<b>№ 3 Сътрудничество с други общини и институции в страната и чужбина</b>	Проведени събития за сътрудничество	брой	община	0	12	15	2 години
	Реализирани проекти и дейности	брой	община	2	1	3	2 години



## МАТРИЦА НА ИНДИКАТОРИТЕ ЗА ВЪЗДЕЙСТВИЕ

Приоритет, специфична цел, мярка	индикатор за въздействие	мярка	източник на информация	базова стойност	междинна отчетена стойност	целева стойност	период на отчитане
1	2	3	4	5	6	7	8
<b>П Р И О Р И Т Е Т № 1 Развитие и повишаване конкурентоспособността на общинската икономика и създаване на добра бизнес среда</b>							
<b>ЦЕЛ 1 Насърчаване на продуктивен селскостопански сектор</b>							
				<b>2011 г</b>	<b>2017 г.</b>	<b>2020 г.</b>	
<b>№ 1</b> Повишаване на конкурентоспособността на селскостопанската дейност	Произведена продукция в областта на селското стопанство	хил.лв	община, Общинска служба "Земеделие", НСИ	61 856,00	84 763,00	140 000,00	1 година
<b>№ 2</b> Укрепване на жизнеспособността на стопанствата	Нетни приходи от продажби в областта на селското стопанство	хил.лв	НСИ	26 987,00	72 247,86,00	100 000,00	1 година
	Разходи за придобиване на ДМА	хил.лв	НСИ	8 522,00	40 465,00	60 000,00	1 година
<b>ЦЕЛ 2 Подкрепа за повишаване конкурентоспособността на малкия и среден бизнес и развитие на икономика основана на знанието, иновациите и новите технологии.</b>							
				<b>2011 г</b>	<b>2017 г</b>	<b>2020 г.</b>	
<b>№ 1</b> Подкрепа и стимулиране на малкия и среден бизнес, повишаване на инвестиционната активност в общината	Разходи за придобиване на ДМА	хил.лв	НСИ	1 891,00	76 167,00	100 000,00	1 година
	Нетни приходи от продажби	хил.лв	НСИ	49 080,00	224 591,33	300 000,00	1 година
<b>Мярка 2.</b> Изграждане на умения за бизнес активност, чрез създаване на МИГ Павликени - Полски Тръмбеш	Изразходвани средства	хил.лв	община	0,00	57,055	6 374, 545	3 години
<b>Цел 3 Развитие на икономически производства и добивна промишленост</b>							

Актуализиран документ за изпълнение на Общинския план за развитие на община Полски Тръмбеш за периода 2018-2020 г.

№1 Развитие на преработвателната промишленост	Нетни приходи от продажби	хил.лв	НСИ	2 000,00	67 434,31	100 000,00	3 години
<b>Цел 4. Развитие на селското и рибното стопанство, съобразно местния потенциал</b>							
№ 1 Стимулиране развитието на аквакултурите	Отдадени под наем подобрени язовири	Брой/средно годишно	община	0	6	9	3 години

Приоритет, специфична цел, мярка	индикатор за резултат	мярка	източник на информация	базова стойност	междинна отчетена стойност	целева стойност	период на отчитане
1	2	3	4	5	6	7	8
<b>П Р И О Р И Т Е Т № 2 П о в и ш а в а н е к а ч е с т в о т о н а ж и в о т и р а з в и т и е н а с о ц и а л н а т а с р е д а</b>							
<b>ЦЕЛ 1 Насърчаване на заетостта в общината и борба с бедността</b>							
				<b>2013 г.</b>	<b>2017 г.</b>	<b>2020 г.</b>	
№ 1 Насърчаване на заетостта в общината	Заетост на населението в трудоспособна възраст	% средно год. спрямо общото население	БТ, НСИ	25,80	42,97	45,00	1 година
№ 2 Интегриране на маргинализираните общности	Жители възползвали се от инициативи за интегриране от етнически общности /общ брой -1970 бр/	%/средно годишно	община, читалища, училища	5,08	9,20	10,00	3 години
				<b>2012 г</b>	<b>2017 г.</b>	<b>2020 г.</b>	
№ 3 Активно включване и соц. услуги	Изразходвани средства	хил.лв	община	893,94	2 824,82	5 545,99	1 година
	Проекти изпълнявани в областта на социалните услуги	брой	община	3	13	14	1 година

Актуализиран документ за изпълнение на Общинския план за развитие на община Полски Тръмбеш за периода 2018-2020 г.

Приоритет, специфична цел, мярка	индикатор за резултат	мярка	източник на информация	базова стойност	междинна отчетена стойност	целева стойност	период на отчетане
1	2	3	4	5	6	7	8
<b>П Р И О Р И Т Е Т № 3 Развитие на ефективна инфраструктура, благоустроена жизнена среда и опазване на околната среда</b>							
<b>ЦЕЛ 1 Повишаване на енергийната ефективност и внедряване на ВЕИ</b>							
				<b>2013 г</b>	<b>2017 г</b>	<b>2020 г</b>	
<b>№ 1 Внедряване на мерки за ЕЕ и ВЕИ в сгради/обекти общинска собственост</b>	Намаляване на замърсяването със CO2	тон	община	179,86	217,43	292,16	2 години
<b>№ 2 Стимулиране внедряването на ЕЕ и ВЕИ от предприятията и гражданите</b>	Нарастване дела на ВЕИ от общата енергийна система	%	НСИ, община	0,00	0,069	0,12	3 години
<b>ЦЕЛ 2 Подобряване на физическата и жизнената среда в града и населените места в общината</b>							
				<b>2013 г</b>	<b>2017 г</b>	<b>2020 г</b>	
<b>№ 1 Обновяване и реконструкция на градската среда</b>	Население пряко облагодетелствано от обновленията	% от общото/средно годишно	община	0,00	34,67	34,67	3 години
<b>№ 2 Създаване, рехабилитация на зони за отдих и детски игри</b>	Население пряко облагодетелствано от обновленията	% от общото/средно годишно	община	34,17	45,72	45,72	1 година
<b>ЦЕЛ 3 Изграждане и подобряване на социалната инфраструктура</b>							
				<b>2013 г</b>	<b>2017 г</b>	<b>2020 г</b>	
<b>№ 1 Изграждане, рехабилитация на обекти в сферата на здравеопазването, спорта, образованието и културата и прилежащите им пространства</b>	Население пряко облагодетелствано от обновленията	% от общото/средно годишно	община, училища, читалища, спортни клубове	0,00	36,96	42,47	1 година

*Актуализиран документ за изпълнение на Общинския план за развитие на  
община Полски Тръмбеш за периода 2018-2020 г.*

№ 2 Реконструкция, ремонт на обекти с местно историческо, социално и религиозно значение и прилежащите им пространства	Население пряко облагодетелствано от обновленията	% от общото/средно годишно	община, ПРСР, музей, религиозни институции	34,17	38,80	38,80	1 година
<b>ЦЕЛ 4 Обновяване на пътната инфраструктура</b>							
				<b>2013 г</b>	<b>2017 г</b>	<b>2020 г</b>	
№ 1 Изграждане, възстановяване и рехабилитация на общинската пътна мрежа и мостове	Население ползващо се от подобренията	% от общото/средно годишно	община	0,00	33,15	33,15	3 години
№ 2 Реконструкция и изграждане на улична пътна мрежа по населените места в общината , пешеходните площи и площади	Население ползващо се от подобренията	% от общото/средно годишно	община	19,95	34,62	34,94	3 години
<b>ЦЕЛ 5 Изграждане на ВиК инфраструктурата и ПСОВ в общината</b>							
				<b>2013 г</b>	<b>2017 г</b>	<b>2020 г</b>	
№ 1 Изграждане и рехабилитация на водопроводната мрежа	Население полващо се от изградената и рехабилитирана мрежа	% от общото/средно годишно	община, ВиК	0	31,21	31,21	3 години
	Намаляване загубите на вода по мрежата	%	община, ВиК	45,00	3,00	5,00	3 години
№ 2 Изграждане и рехабилитация на канализационната мрежа	Население полващо се от изградената и рехабилитирана мрежа	% от общото/средно годишно	община, ВиК	0	0,00	11,99	3 години
<b>ЦЕЛ 6 Благоустрояване на селищата</b>							
				<b>2012 г</b>	<b>2017 г</b>	<b>2020 г</b>	

*Актуализиран документ за изпълнение на Общинския план за развитие на  
община Полски Тръмбеш за периода 2018-2020 г.*

№ 1 Разширяване и подобряване състоянието на зелените площи, паркове, обществени терени	Население ползващо се от подобренията	% от общото/средно годишно	община, кметства	45,64	37,04	37,04	2 години
№ 2 Изготвяне на селищни устройствени планове и кадастрални карти по населени места	Население ползващо се от изработените планове	% от общото/средно годишно	община	45,64	19,40	35,69	2 години
<b>ЦЕЛ 7 Подобряване управлението на битовите отпадъци</b>							
				<b>2013 г</b>	<b>2017 г</b>	<b>2020 г</b>	
№ 1 Участие в изграждането на регионалното депо за ТБО в гр. Бяла	Намаляване на замърсяването с ТБО	Тон/средно годишно	община, регионално депо	0,00	3 367,67	3 500,00	2 години
				<b>2012 г</b>	<b>2017 г</b>	<b>2020 г</b>	
№ 2 Премахване на нерегламентираните сметища	Намаляване на замърсяването с ТБО	м3/годишно	община	230,00	6 924,50	11 000,00	1 година
				<b>2013 г</b>	<b>2017 г</b>	<b>2020 г</b>	
№ 3 Поетапно закриване и рекултивация на общинското депо за неопасни отпадъци	Изразходвани средства	хил.лева	община	0	0,00 лв.	1 600,00	2 години
				<b>2013 г</b>	<b>2017 г</b>	<b>2020 г</b>	
№ 4 Организирано сметоизвозване и поетапни мерки за въвеждане на разделно събиране на битовите отпадъци в населените места в общината	Относителен дял жители ползващи се от системата	%	община	0,00	35,22	35,25	3 години
<b>ЦЕЛ 8 Опазване и възстановяване на водните площи, почвите и горските ресурси и биологичното разнообразие</b>							
				<b>2009 г</b>	<b>2017 г</b>	<b>2020 г</b>	

Актуализиран документ за изпълнение на Общинския план за развитие на  
община Полски Тръмбеш за периода 2018-2020 г.

№ 1 Опазване на водните площи	Население пряко облагодетелствано от изградената инфраструктура	% от общото/средно годишно	община	7,00	4,75	35,25	2 години
-------------------------------	---	----------------------------	--------	------	------	-------	----------

П Р И О Р И Т Е Т № 4 Създаване на съвременна среда за развитие на образованието, младежките дейности и спорта. Приобщаване към европейските културни традиции.							
ЦЕЛ 1 Подобряване на образователна и спортна среда в общината							
				2013 г	2017 г	2020 г	
№ 1 Подобряване на достъпа до образование	Изразходвани средства	Хил.лв	НСИ, община, училища	37,692	191,664	225,534	1 година
				2012 г	2017 г	2020 г	
№ 2 Насърчаване на ученето през целия живот: обучение, квалификация и преквалификация на безработни и заети	Осъществени проекти	брой	Образователни институции, училища	1	7	10	2 години
				2012 г	2017 г	2020 г	
№ 3 Спорт в свободното време и в детско - юношеска възраст	Нарастване дела на населението участвало в спортните прояви	брой/средно годишно	община, спортни клубове, училища	350	444	500	1 година
ЦЕЛ 2 Опазване и популяризиране на културно - историческото и природно наследство за устойчиво развитие на туризма							
				2012 г	2017 г	2020 г	
№ 1 Опазване на културно – историческото наследство и развитие на туризма	Разходи за ДМА	хил. лв	НСИ , община	733,00	12,42	20,00	1 година
	Нетни приходи от продажби	хил. лв	община, НСИ	860,00	467,453	700,00	2 години

Актуализиран документ за изпълнение на Общинския план за развитие на  
община Полски Тръмбеш за периода 2018-2020 г.

№ 2 Развитие на балнеотуризма в общината	Приходи от посещения на населението	хил. лв	община	17,213	166,922	250,00	2 години
<b>Цел 3 Развитие и поддържане на културните дейности и инициативи</b>							
№ 1 Провеждане на традиционни културни мероприятия	Нарастване дела на населението посетило културно мероприятие	Среден брой годишно	читалища	70	8 803	8 803	2 години
№ 2 Развитие на читалищната дейност	Реализирани проекти в областта на читалищната дейност	брой	читалища	5	8	9	2 години
<b>П Р И О Р И Т Е Т № 5 Повишаване на институционалния капацитет за управление и развитие</b>							
<b>ЦЕЛ 1 Повишаване ефективността и ефикасността на администрацията</b>							
				<b>2013 г</b>	<b>2017 г</b>	<b>2020 г</b>	
№ 1 Повишаване на институционалния капацитет на администрацията	Реализирани проекти и дейности	брой	община	1	1	1	2 години
	Усвоени средства от оперативни програми, фондове	хил. лв	община	70,00	87,244	87,244	2 години
№ 2 Предоставяне на качествени услуги на гражданите и бизнеса	Жители удовлетворени от административните услуги/анкета/	% от общото население	община	0,00	42,54	43,00	2 години
				<b>2009</b>	<b>2017</b>	<b>2020</b>	
№ 3 Сътрудничество с други общини и институции в страната и чужбина	Изразходвани средства	хил. лв	община	380,00	0,00	10,00	2 години

## Действия по наблюдение, оценка и актуализация на плана

Системата за наблюдение и оценка на изпълнението на плана обхваща и програмата за неговата реализация.

Предмет на наблюдението и оценката е изпълнението на целите и приоритетите на общинския план за развитие на основата на резултатите от подготовката и изпълнението на мерките и проектите, включени в Програмата за реализация на плана.

Организацията на изпълнението на общинския план за развитие включва поредица от действия, свързани с:

- ресурсно осигуряване и разпределяне на средствата при реализацията на мерките;
- функционална, институционална и териториална организация на действията по изпълнение на мерките, програмите и проектите на плана;
- оперативно управление и координация между участниците в процеса на реализация;
- мониторинг, оценка и контрол на изпълнението по отношение на целите, действията, ресурсите и резултатите;
- актуализация и усъвършенстване на самия планов документ;
- осигуряване на публичност и прозрачност на процеса на разработване, приемане и реализация на плана.

При актуализацията на общинския план за развитие се анализира и оценява динамичното въздействие на външните и вътрешните фактори и условия върху социално-икономическите характеристики на развитието на общината и качеството на околната среда, като на тази основа се разработва по-реалистична и адекватна стратегическа рамка и система за управление и изпълнение на целите на плана до края на съответния период.

## Действия за прилагане принципа на партньорство и осигуряване на информация и публичност на плана

Главната цел на действията за прилагане на този принцип е да се осигури прозрачност и да се информират заинтересованите страни и участниците в процеса на формирането и прилагането на местната политика за интегрирано устойчиво развитие относно очакваните резултати и ползите за местната общност като цяло, както и да се мотивират заинтересованите страни за активно участие в процеса на реализация.

Всяка година ще се прави отчет пред Общинския свет за изпълнение на мерките заложи в плана.

Годишният отчет приет от Общинския съвет ще бъде публично оповестяван на жителите, чрез сайта на общината.



Резултатите от оценките на плана (междинна и окончателна) ще се довеждат до знанието на жителите, чрез сайта на общината.

На уеб страницата на общината ще се съобщава за проекти и дейности по които работи общината.

Общинското ръководство се надява, чрез осигуряване на максимален достъп до плана и публичност за изпълнението му да получи съпричастност от всички жители на общината за неговото изпълнение.

### **Програма за реализация на Общинския план за развитие**

Програмата има за цел да конкретизира мерките за развитие, проектите за тяхното изпълнение и съответните финансови ресурси, звената за изпълнение на проектите и дейностите за информация и публичност, контрола и оценката на изпълнението на програмата.

Постигането на стратегическата рамка, заложена в общинския план за развитие се постига с реализирането на конкретни проекти . Тя е приложение към плана и освен списък с проектите съставлява цялостна схема на за реализация на плана. В нея са посочени сроковете в които ще бъде реализиран всеки проект, както и необходимите средства за съответния проект.

Разработването на едногодишни програми за изпълнението на плана ще определя приоритетните проекти за съответната година. В тези програми трябва да бъдат определени прецизно размера и източниците на финансиране, както и заинтересованите страни за изпълнението на проектите.

**Настоящият документ е приет на заседание на Общински съвет – Полски Тръмбеш с Решение № ...../ ..... 2018 година.**